

LAPORAN AUDIT MUTU INTERNAL
STIKES PEMKAB JOMBANG
PERIODE OKTOBER TAHUN 2021



STIKES PEMKAB JOMBANG

2021

LEMBAR PENGESAHAN
LAPORAN AUDIT MUTU INTERNAL
UNIT SISTEM PENJAMINAN MUTU INTERNAL
SEKOLAH TINGGI ILMU KESEHATAN PEMKAB JOMBANG

Laporan ini telah Disetujui dan Disahkan oleh Ketua Stikes Pemkab Jombang

Disahkan oleh
Stikes Pemkab Jombang
Ketua

Dr. Ririn Probowati, S.Kp., M.Kes
NIP. 196507151989032003

Jombang, 10 November 2021
Unit Penjaminan Mutu Internal,
Ketua

Heni Maryati, S.Kep., M.Kes., M.Kes
NIK. 021980080320070726

KATA PENGANTAR

Alhamdulillah, puji syukur kami panjatkan ke hadirat Allah SWT atas berkat-Nya, Laporan Hasil Audit Mutu Internal di STIKES PEMKAB Jombang tahun 2021 periode Oktober 2021 dapat kami selesaikan.

Kami mengucapkan terima kasih kepada berbagai pihak yang telah memberikan kontribusinya baik dalam proses persiapan, pelaksanaan sampai terselesaikannya laporan ini, diantaranya:

1. Ketua STIKES PEMKAB Jombang yang telah memberikan dukungan pendanaan dan fasilitas dalam penyusunan SPMI
2. Tim Auditor dan Auditee yang telah bersedia meluangkan waktunya untuk melaksanakan audit internal di sela-sela kesibukan mereka menjalankan tugas akademik maupun tugas penunjang akademik lainnya.
3. Staf di Unit Sistem penjaminan Mutu (SPMI) dan Gugus Kendali Mutu Prodi, yang telah membantu terlaksananya pengukuran ini mulai dari persiapan, proses pengambilan data, input data, sampai penulisan laporan.
4. Reviewer eksternal yang memberikan rekomendasi demi peningkatan mutu yang berkelanjutan
5. Semua pihak yang tentu saja tidak dapat kami sebutkan satu persatu tetapi telah memberikan kontribusi yang signifikan Pelaksanaan audit dan penyajian laporan hasil audit mutu internal ini masih banyak kekurangan, sehingga masukan, umpan balik dan tindak lanjut yang bersifat membangun sangat kami butuhkan untuk meningkatkan mutu yang berkelanjutan.

Jombang, Oktober 2021

Tim Penyusun

DAFTAR ISI

HALAMAN JUDUL	i
LEMBAR PENGESAHAN	ii
KATA PENGANTAR	iii
DAFTAR ISI.....	iv
BAB I PENDAHULUAN	
1.1 Latar Belakang.....	1
1.2 Tujuan Pengukuran	3
1.3 Aspek/ Komponen yang diukur	8
1.4 Metode Analisis Data.....	9
1.5 Sistematika Pelaporan.....	9
BAB II SISTEM PENJAMINAN MUTU INTERNAL	10
Ruang Lingkup.....	10
Prosedur Kerja	15
BAB III PELAKSANAAN KEGIATAN AUDIT	
Ringkasan Audit Periode Oktober 2021	19
LAMPIRAN	

BAB I

PENDAHULUAN

1.1 Latar Belakang

Penjaminan mutu perguruan tinggi adalah proses perencanaan, pemenuhan, pengendalian, dan pengembangan standar pendidikan tinggi secara konsisten dan berkelanjutan, sehingga pemangku kepentingan (*stakeholders*) internal dan eksternal perguruan tinggi, yaitu mahasiswa, dosen, karyawan, masyarakat, dunia usaha, asosiasi profesi, pemerintah memperoleh kepuasan atas kinerja dan keluaran perguruan tinggi. Tujuan penjaminan mutu perguruan tinggi adalah terjaminnya mutu penyelenggaraan pendidikan tinggi baik pada masukan, proses, maupun keluaran berdasarkan peraturan perundang-undangan, nilai dasar, visi, dan misi perguruan tinggi. Kegiatan penjaminan mutu ini merupakan perwujudan akuntabilitas dan transparansi perguruan tinggi. Hal ini sejalan dengan Undang-undang No. 20 tahun 2003 tentang Sistem Pendidikan Nasional pasal 51 ayat 2, dimana pengelolaan satuan pendidikan tinggi dilaksanakan berdasarkan prinsip otonomi, akuntabilitas, jaminan mutu, dan evaluasi yang transparan. Selain itu dipertegas dengan Permendikbud No.03 tahun 2020 tentang Standar Nasional Pendidikan, dimana perguruan tinggi wajib melakukan penjaminan mutu pendidikan sebagai tanggung jawabnya kepada *stakeholders*, untuk memenuhi atau melampaui standar nasional pendidikan mencakup 24 standar yang dilaksanakan secara bertahap, sistematis, dan terencana dalam suatu program penjaminan mutu yang memiliki target dan kerangka waktu yang jelas, sehingga mutu pendidikan dapat ditingkatkan secara berkelanjutan. Pada perkembangannya dengan diterbitkannya Undang-undang No.12

tahun 2012 tentang Pendidikan Tinggi, penjaminan mutu pendidikan selain meliputi 8 standar nasional pendidikan ditambah dengan 8 standar penelitian dan 8 standar pengabdian masyarakat, standar sistem informasi, standar kerjasama, standar kemahasiswaan (UU No.12 tahun 2012 Ps 1 ayat 18). Pelaksanaan penjaminan mutu pendidikan tinggi seperti yang diamanatkan oleh Undang-undang No.12 tahun 2012 bertujuan untuk mewujudkan perguruan tinggi yang bermutu, yang dapat menghasilkan lulusan yang mampu secara aktif mengembangkan potensinya dan menghasilkan Ilmu Pengetahuan dan atau Teknologi yang berguna bagi Masyarakat, bangsa, dan negara. Pengelolaan dan penyelenggaraan penjaminan mutu perguruan tinggi, diatur dalam Peraturan Pemerintah No. 17 tahun 2010 tentang Pengelolaan dan Penyelenggaraan Pendidikan dan Undang- undang No.12 Tahun 2012 tentang Pendidikan Tinggi, dimana penjaminan mutu internal dikembangkan dan dilaksanakan oleh perguruan tinggi, sedangkan penjaminan mutu eksternal yang dilakukan melalui akreditasi secara berkala oleh Badan Akreditasi Nasional Perguruan Tinggi (BAN PT) atau lembaga mandiri lain yang diberi kewenangan oleh Menteri. Merespon perkembangan berbagai kebijakan tentang penjaminan mutu perguruan tinggi dan tuntutan peningkatan mutu perguruan tinggi secara berkelanjutan (*continous quality improvement*), dalam perkembangannya Permendikbud No 03 Tahun 2020 tentang Standar Nasional Pendidikan Tinggi yang meliputi 24 standar (8 Standar pendidikan, 8 standar penelitian, 8 standar pengabdian masyarakat) serta Permenristek Dikti No.62 Tahun 2016 tentang Sistem Penjaminan mutu internal Stikes Pemkab Jombang membentuk Lembaga Penjaminan Mutu melalui Surat Keputusan Ketua Stikes Pemkab Jombang dengan Surat Keputusan (SK) Nomor: 2586/STIKES-PEMKAB/JBG/XI/2011 Tentang Struktur Organisasi Sistem Penjaminan Mutu Internal disertai dengan Tugas Pokok dan Fungsi sistem Penjaminan mutu internal. Melalui unit Penjaminan Mutu, diharapkan penjaminan mutu Stikes Pemkab Jombang dapat berjalan lancar,

lebih terarah, komprehensif, dan terintegrasi dalam sistem Stikes Pemkab Jombang melalui Lembaga Penjaminan Mutu, sejak tahun 2009 telah melaksanakan penjaminan mutu melalui berbagai program yang bertujuan mengupayakan perbaikan secara berkelanjutan dalam berbagai bidang antara lain; mendorong terciptanya atmosfir akademik, tertib administratif, administrasi umum, sistem kepegawaian dan keuangan, peraihan berbagai program hibah dalam bentuk *blockgrant* oleh program studi melalui kompetisi yang ketat, mencapai standar ISO 9001:2008 melalui sertifikasi pada empat program studi. Selain itu untuk mendukung peningkatan pelaksanaan penjaminan mutu, Melalui Lembaga Penjaminan mutu Stikes Pemkab Jombang juga meningkatkan perbaikan pada pelayanan administrasi akademik dengan menerapkan layanan prima bagi mahasiswa dan dosen dengan mengupayakan ketepatan dan ketaatan pada kalender akademik. Pelaksanaan penjaminan mutu secara terencana dan berkelanjutan di Stikes Pemkab Jombang mengacu pada PPEPP yaitu Penetapan standar, Pelaksanaan, Evaluasi (melalui monev dan audit internal), Pengendalian , dan Peningkatan. Secara bertahap organisasi penyelenggaraan system penjaminan mutu di Stikes Pemkab Jombang terus dikembangkan, pada saat ini telah mulai melaksanakan system penjaminan mutu pada Lembaga Penelitian, Lembaga Pengabdian pada Masyarakat, dan Lembaga Pengembangan Pendidikan, pada lembaga ini telah dibentuk Gugus Kendali Mutu masing dan tiap-tiap GKM mengaudit prodi/ unit yang berbeda

1.2 Tujuan Pengukuran

Tujuan dari kegiatan Audit Mutu Internal adalah untuk mengukur tingkat pelaksanaan penjaminan mutu di Sekolah Tinggi Ilmu Kesehatan Pemkab Jombang yang terdiri dari 27 standar yang merupakan turunan dari 24 standar baku berdasarkan Permenristekdikti No. 44 Tahun 2015 Standar Nasional Pendidikan Tinggi dan mengacu pada Permenristek Dikti No.62 Tahun 2016 tentang Sistem Penjaminan Mutu Internal, sehingga standar – standar mana yang perlu dipertahankan dan di tindaklanjuti.

1.3 Waktu Pelaksanaan Kegiatan

Kegiatan Audit Mutu Internal ini dilaksanakan pada 25-29 Oktober 2021

1.4 Responden

Responden dalam audit internal ini mereka yang menjadi auditee yaitu prodi dan unit kerja di Stikes Pemkab Jombang

1.5 Aspek/Komponen yang Diukur

Aspek yang diukur terdiri 27 standar Stikes Pemkab Jombang yaitu : (1) standar kompetensi lulusan, (2) standar isi pembelajaran, (3) standar proses pembelajaran, (4) standar penilaian pembelajaran, (5) standar dosen dan tenaga kependidikan, (6) standar prasarana, sarana pembelajaran (7) standar pengelolaan pembelajaran, (8) standar pembiayaan dan pendanaan pembelajaran, (9) standar hasil penelitian, (10) standar isi penelitian (11) standar penilaian penelitian, (12) standar peneliti, (13) standar pelaksanaan penelitian, (14) standar pengelolaan penelitian, (15) standar sarana dan prasarana penelitian, (16) standar pendanaan dan pembiayaan penelitian, (17) Standar hasil Pengabdian Masyarakat (18) standar isi pengabdian masyarakat, (19) standar penilaian pengabdian masyarakat, (20) standar pelaksana pengabdian masyarakat, (21) standar pelaksanaan pengabdian masyarakat, (22) standar pengelolaan pengabdian masyarakat, (23) standar sarana dan prasarana pengabdian masyarakat, (24) standar pendanaan dan pengabdian masyarakat, (25) standar visi, misi, (26) standar tata pamong, tata kelola, dan kerja sama, (27) standar kemahasiswaan.

1.6. Metode Analisis Data

Hasil Audit Mutu Internal akan dianalisa dengan metode analisis deskriptif untuk mendapatkan makna yang lebih mendalam dari setiap standar dalam Audit Mutu Internal.

1.7. Sistematika Pelaporan

Hasil pengukuran dilaporkan dengan format sebagai berikut: (1) Executive Summary (2) Bab I Pendahuluan, yang memuat Latar Belakang, Tujuan, Waktu Pelaksanaan, Responden, Waktu pelaksanaan, Aspek/komponen yang diukur, Metode Analisis Data serta Sistematika Pelaporan; (3) Bab II Deskripsi Sistem Penjaminan Mutu Sekolah Tinggi Ilmu Kesehatan Pemkab Jombnag, Bab. III Deskripsi Hasil Audit Mutu Internal; Bab IIV Pembahasan, Bab V. Kesimpulan dan Rencana Tindak Lanjut.

BAB II

SISTEM PENJAMINAN MUTU INTERNAL STIKES PEMKAB JOMBANG

Sistem Penjaminan mutu meliputi kebijakan umum, perangkat penjaminan mutu (Manual mutu (manual penetapan standar, manual pelaksanaan, manual evaluasi, manual pengendalian dan manual peningkatan), standar, dan formulir) yang pelaksanaan penjaminan mutu, serta monitoring dan evaluasi melalui siklus PPEPP (penetapan, pelaksanaan, evaluasi (pelaksanaan), pengendalian (pelaksanaan) dan peningkatan standar). Dalam hal evaluasi dilakukan dengan monitoring evaluasi oleh GKM Prodi setiap semester dan GKM unit setiap tahun serta audit mutu internal dilaksanakan yang dilaksanakan setiap tahun periode Oktober oleh tim auditor internal Stikes Pemkab Jombang dan reviewer eksternal dari Perguruan Tinggi Lain

Ruang Lingkup

Ruang Lingkup tugas SPMI meliputi penyelenggaraan penjaminan mutu akademik dan non akademik secara keseluruhan di Stikes Pemkab Jombang melalui audit mutu internal yaitu Program Studi, dan unit kerja yang meliputi UPPM, Unit SPMI, Laboratorium, Perpustakaan, Sarana Prasarana, Administrasi umum dan keuangan, mahasiswa, alumni, pengguna lulusan dengan melakukan monitoring, evaluasi serta audit dalam proses implementasi penjaminan mutu di Stikes Pemkab Jombang

Prosedur Kerja :

No	INPUT	PROSES	OUTPUT
1.	Persiapan membuat kebijakan, manual, standart dan formulir SPMI	Workshop, Lokakarya - Kebijakan SPMI Perguruan Tinggi dibuat dan ditetapkan oleh Ketua Stikes	Terbentuk Kebijakan SPMI, Manual, 6standar an dan formulir SPMI Ada 27 standar yang dari 24 standar baku SNPT dan 3 standar tambahan institusi
2.	Implementasi SPMI		
	- Penetapan standar	Penetapan standar dalam siklus SPMI di Stikes Pemkab Jombang dilaksanakan oleh SPMI dengan melibatkan Gugus kendali mutu	- ditetapkan manual penetapan standar yang terkait dilengkapi dengan manual pelaksanaan

No	INPUT	PROSES	OUTPUT
		di program studi serta unit pelaksana tridharma atau unit penunjang atau unit penunjang yang memiliki relevansi dengan konteks standar yang ditetapkan	standar, manual evaluasi standar, manual pengendalian standard an manual peningkatan standar - untuk menyokong evaluasi pelaksanaan standar, setiap fase penetapan standar, dokumen standar mutu selalu dilengkapi dengan standar operasional prosedur (SOP) dan formulir
	- Pelaksanaan standar	audience pelaksanaan yang disebutkan dalam standar mutu wajib melaksanakan standar yang telah ditetapkan	Pelaksanaan standar oleh semua pihak yang terkait

	<p>- Evaluasi (pelaksanaan) standar spmi melalui monitoring evaluasi dan audit internal</p>	<p>Standar yang telah dilaksanakan akan dievaluasi pelaksanaannya secara periodik setiap semester melalui monitoring dan evaluasi oleh GKM Prodi dan unit setiap tahun serta melalui audit mutu internal oleh SPMI setiap tahun. Evaluasi dilakukan terhadap ketidaksesuaian atau penyimpangan pelaksanaan isi standar, Dalam evaluasi setiap prodi juga melaksanakan evaluasi pelaksanaan proses pembelajaran dosen oleh mahasiswa melalui kuesioner secara on line system dengan memanfaatkan system informasi, selain itu juga mengevaluasi kinerja tenaga kependidikan dan layanan umum oleh mahasiswa melalui kuesioner secara on line yang hasilnya di laporkan ke SPMI .</p>	<p>- Hasil Monitoring dan evaluasi GKM Prodi dan unit - Hasil Audit tiap unit kerja yang mengecek kesesuaian antara standar yang sudah ditetapkan dengan capaian pelaksanaannya. - Hasil penilaian on line kinerja dosen, tenaga kependidikan, dan layanan umum</p>
--	---	---	---

No	INPUT	PROSES	OUTPUT
		<p>Adapun prosedur pelaksanaan audit di Stikes Pemkab Jombang adalah sebagai berikut :</p> <ol style="list-style-type: none"> 1. SPMI Stikes Pemkab Jombang beserta manajemen Stikes Pemkab Jombang menyelenggarakan sosialisasi standar SPMI kepada seluruh unit kerja di Stikes Pemkab Jombang baik akademik dan non akademik termasuk mahasiswa, alumni , mitra kerjasama dan pengguna lulusan 2. Seluruh unit kerja Stikes Pemkab Jombang beserta Unit SPMI Stikes Pemkab Jombang melaksanakan standar SPMI dengan berpedoman pada isi standar dan SOP yang telah ditetapkan yang mengacu pada Permendikbud No.3 tahun 2020 tentang SNPT , Standar borang akreditasi BAN- PT. Standar SPMI terdiri dari standar proses pembelajaran, standar penelitian, dan standar pengabdian masyarakat serta standar tambahan PT yaitu standar visi misi, tata pamong, tata kelola dan kerjasam serta standar kemahasiswaan. 3. Pelaksanaan audit dengan : persiapan rapat pembukaan audit, kelayakan dokumen, survey lapangan 	

No	INPUT	PROSES	OUTPUT
	- Pengendalian (pelaksanaan) standar	<ul style="list-style-type: none"> - Melakukan korektif dan pembinaan dalam tindak lanjut temuan hasil evaluasi. Memberitahukan kepada objek evaluasi (auditee) ruang untuk perbaikan dan peningkatan mutu sebelum hasil akhir di laporkan kepada ketua Stikes - Di tahap terakhir, hasil evaluasi akan dilaporkan ke ketua stikes untuk kemudiian di tindak lanjuti dalm rapat tinjauan managemen 	<ul style="list-style-type: none"> - Bentuk pengendalian berupa instruksi, teguran, peringatan, pembinaan dan sanksi - Peningkatan kapasitas dan kualitas objek evaluasi dengan peningkatan standar yang sudah terlampaui dan capaian yang masih dibawah standar
	- Peningkatan Standar	Peningkatan standar merupakan wujud dalam memenuhi kaidah kaizen (<i>continuous quality improvement</i>) pada pelaksanaannya tidak semua standar memenuhi kaidah tersebut, karena faktor waktu pelaksanaan standar, peningkatan standar salah satunya dengan meningkatkan indicator ketercapaian isi standar pada formulir evaluasi standar	meningkatkan indicator ketercapaian isi standar pada formulir evaluasi standar, laporan kinerja PT, Renop tahun berjalan (peningkatan mutu standar baru)

Stikes Pemkab Jombang dalam melaksanakan prosedur penjaminan mutu berdasarkan standar Manual mutu Stikes Pemkab Jombang yang bertujuan untuk menjamin berkelanjutan akuntabilitas kepada pihak yang berkepentingan. Tujuan adanya manual mutu sebagai pedoman dalam penetapan, pelaksanaan, pemenuhan, pengendalian, dan pengembangan/peningkatan standar spmi baik akademik maupun non akademik. Standar manual mutu menjadi rujukan atau pedoman pelaksanaan kegiatan sekaligus pengendalian bagi setiap unit kerja dalam merencanakan program kerja dan anggaran, monitoring,

evaluasi, dan audit internal secara terus menerus dan berkelanjutan, antara lain :

1. Kebijakan SPMI

Kebijakan SPMI Perguruan Tinggi adalah dokumen yang berisi uraian secara garis besar tentang bagaimana suatu Perguruan Tinggi memahami, merancang, dan mengimplementasikan SPMI Perguruan Tinggi dalam penyelenggaraan pendidikan tinggi, sehingga terwujud budaya mutu pada Perguruan Tinggi tersebut. Kebijakan SPMI STIKES Pemkab Jombang merupakan dokumen yang menjadi panduan implementasi manajemen mutu yang berdasarkan Standar Nasional Pendidikan Tinggi Indonesia (SNPT) yang berlaku di Perguruan Tinggi. STIKES Pemkab Jombang berkomitmen memberikan pelayanan yang berfokus pada pelanggan melalui peningkatan mutu penyelenggaraan Tri Dharma Perguruan Tinggi secara berkelanjutan untuk menghasilkan lulusan berdaya saing tinggi.

2. Manual SPMI

Manual SPMI Perguruan Tinggi adalah dokumen berisi petunjuk mengenai cara, langkah, atau prosedur tentang penetapan, pelaksanaan, evaluasi pelaksanaan, pengendalian pelaksanaan, dan peningkatan setiap standar Dikti oleh pihak pada semua aras di dalam Perguruan Tinggi. Manual juga dipahami sebagai prosedur atau metode untuk menjalankan semua yang tertulis dalam kebijakan Mutu dan Standar agar tujuan akhir dari SPMI Perguruan Tinggi dapat tercapai. Manual SPMI STIKES Pemkab Jombang merupakan dokumen tertulis berisi petunjuk praktis tentang bagaimana menjalankan SPMI. Ketua STIKES Pemkab Jombang menyatakan bahwa mutu wajib dilakukan dan diimplementasikan di STIKES Pemkab Jombang yang saat ini sudah diimplementasikan oleh ISO 9001-2008 dan SPMI melalui audit internal.

3. Standar SPMI

Standar SPMI Perguruan Tinggi adalah Dokumen berisi berbagai kriteria, ukuran, patokan, atau spesifikasi yang disebut Standar Pendidikan Tinggi atau Standar Dikti dari setiap aspek pendidikan tinggi di suatu Perguruan Tinggi untuk mewujudkan visi dan misinya. Standar SPMI juga diartikan sebagai dokumen berisi kriteria, patokan, ukuran, spesifikasi, mengenai sesuatu yang harus dicapai/dipenuhi.

4. Formulir SPMI

Formulir atau borang SPMI perguruan Tinggi adalah dokumen yang berfungsi untuk mencatat atau merekam hal atau informasi tentang pencapaian Standar SPMI Perguruan

Tinggi. Formulir atau borang SPMI Perguruan Tinggi merupakan instrument yang digunakan dalam pelaksanaan audit

1. Langkah-langkah dan Prosedur Evaluasi pelaksanaan Standar melalui audit internal

Evaluasi standar SPMI yang dilakukan dengan cara audit internal melalui langkah- langkah atau prosedur sebagai berikut :

- a. Melakukan audit internal terhadap dokumen SPMI dalam rangka tri dharma Pendidikan Tinggi di STIKES Pemkab Jombang yang mengacu pada standar. Audit internal yang ditetapkan secara berkala (satu tahun sekali) dan disahkan oleh Surat Keputusan pimpinan STIKES Pemkab Jombang dengan penunjukan auditor mutu internal
- b. Mengkomunikasikan jadwal audit internal kepada auditi dalam rapat *opening* audit
- c. Tim Auditor internal melakukan pencatatan atau perekaman atas semua temuan hasil wawancara, pemeriksaan dokumen, rekaman aktifitas dan keadaan di lokasi auditee
- d. Tim Auditor internal mempelajari hasil temuan-temuan penyebab terjadinya penyimpangan atau standar tidak tercapai.
- e. Tim Auditor internal melakukan diskusi hasil temuan audit dengan auditee untuk mendapatkan persetujuan atas hasil temuan.
- f. Tim auditor internal membuat laporan tertulis atas temuan audit dan rencana tindak lanjut yang telah disepakati oleh auditee
- g. Hasil laporan audit dihimpun oleh SPMI dan dilaporkan kepada ketua STIKES Pemkab Jombang
- h. Ketua STIKES Pemkab Jombang memberikan umpan balik dan menindaklanjuti hasil temuan dalam rapat tinjauan management

BAB III

PELAKSANAAN KEGIATAN AUDIT

- a. Susunan Tim Auditor Internal dan Observer Auditor Eksternal STIKES PEMKAB JOMBANG berdasarkan SK penunjukan tim auditor No.234/SK-PT/STIKES-PEMKAB/JBG/X/2021

NO	TIM AUDITOR	NAMA
TIM I		
	Ketua	Mamik Ratnawati, S.Kep.,Ns.,M.Kes
	Anggota	Erika Agung M., SST.,M.Kes
		Pawiono, SST.,MPH
TIM II		
	Ketua	Heni Maryati, S.Kep.Ns., M.Kes
	Anggota	Alik Septian Mubarak, S.Kep.Ns., M.Kep
		Rosa Purwanti, S.Keb.,Bd.,M.Keb
TIM III		
	Ketua	Miftakhul Huda, SKM., MKP
	Anggota	Shanti Rosmaharani, S.Kep.Ns., M.Kep
		Supriyati P, S.Kep.Ns., M.Kep
TIM IV		
	Ketua	Dr. Sestu Retno DA.,S.Kp.,M.Kes
	Anggota	Ahmad Nur Khoiri, S.Kep.,Ns.,M.Kes
		Chanda Paramita B, S.Keb.,M.,Keb
TIM V		
	Ketua	Kolifah, SST.,M.Kes
	Anggota	Pepin Nahariani, S.Kep.Ns., M.Kep
		Rini Hayu Lestari, SST.,M.Kes
Reviewer eksternal		Dr. Hariyono, M.Kep

- b. Sistem pelaksanaan kegiatan Audit mutu internal dilaksanakan beberapa tahapan. Dengan rincian tahapan sebagai berikut:

No	Tanggal	Kegiatan
1	18 Oktober 2021	Penyamaan persepsi instrumen AMI
2	19 Oktober 2021	Sosialisasi Instrumen AMI kepada Auditor,UPPS,Prodi Dan Unit

3	25 sampai dengan 29 Oktober 2021	Pelaksanaan audit mutu internal tahun 2021
4	31 Oktober 2021	Rekapitulasi Hasil Audit
5	01 November 2021	Pelaporan kepada pimpinan
6	02 November 2021	Rapat Tinjauan Manajemen untuk Rencana tindak lanjut (RTL)

HASIL AUDIT MUTU INTERNAL

PRODI D3 KEPERAWATAN

TEMUAN AUDIT:

No.	KTS/OB	Referensi (butir mutu)	Pernyataan
1.	OB	Kompetensi lulusan	CP lulusan sudah dijadikan rujukan untuk sebagian spek dalam pengembangan pembelajaran
2.	OB	Sarana Prasarana Pembelajaran	Belum tersedianya sarana dan prasarana untuk mahasiswa berkebutuhan khusus
3.	OB	Sarana Prasarana Pembelajaran	Tersedianya sarana kesehatan dan keselamatan kerja tetapi belum dimanfaatkan
4.	OB	Visi Misi Tujuan dan Strategi	Pencapaian visi misi belum sampai tingkat nasional hanya sampai tingkat regional
5.	OB	Kemahasiswaan	Rasio calon mahasiswa baru kurang sesuai dengan daya Tampung
6.	OB	Kemahasiswaan	Tidak ada mahasiswa asing dalam 5 tahun terakhir
7.	OB	Hasil PkM	Produk PkM berupa buku ajar masih sedikit
8.	OB	Hasil PkM	Teknologi tepat guna (TTG) masih belum menjadi luaran PkM
9.	OB	Isi PkM	TTG masih dalam perencanaan
10.	OB	Proses PkM	Sebagian belum ada tindak lanjut hasil evaluasi proses
11.	OB	Pelaksana PkM	Belum terjadwal secara rutin kegiatan workshop peningkatan kemampuan dosen dalam penulisan proposal laporan PkM
12.	OB	Penilaian PkM	Hasil publikasi PkM masih belum optimal
13.	OB	Sarana Prasarana PkM	Sarpras PkM belum ada pembaruan
14.	OB	Pendanaan dan Pembiayaan PkM	Belum ada dana PkM dari luar negeri
15.	OB	Pendanaan dan Pembiayaan PkM	Belum ada hibah pendanaan PkM dari eksternal

16	OB	Proses Penelitian	Belum ada tindak lanjut secara berkala dengan metode Penelitian
17	OB	Penilaian Penelitian	Tindak lanjut dan evaluasi terhadap besaran roadmap belum/perlu ditingkatkan
18	OB	Sarana Prasarana Penelitian	Sarpras penelitian belum ada pembaharuan/up date
19	OB	Pengelolaan Penelitian	Reward untuk publikasi masih minimal
20	OB	Pendanaan dan Pembiayaan Penelitian	Dana penelitian di tahun 2021 besaran dana berdampak covid-19
21	OB	Peneliti	Belum terjadwal kegiatan peningkatan kapasitas dosen dalam bidang penelitian
22	OB	Isi Penelitian	Publikasi internasional masih minim

Peluang Peningkatan

No	Aspek/Bidang	Kelebihan	Peluang untuk peningkatan
1.	Kompetensi lulusan	Adanya anggaran tahunan dalam peningkatan pengembangan pembelajaran	Capaian pembelajaran dapat seluruhnya dijadikan sebagai pengembangan pembelajaran
2.	Penelitian	Jurnal nasional terakreditasi dan jurnal internasional tidak bereputasi	Artikel publikasi mempunyai peluang banyak walaupun membutuhkan waktu yang lama
3.	Penelitian	Luaran penelitian dalam bentuk buku ajar	Kesempatan untuk terbit menerbitkan buku ajar lebih banyak dan dengan biaya yang lebih murah
3.	PkM	Jurnal PkM yang terakreditasi	Artikel publikasi mempunyai peluang banyak walaupun membutuhkan waktu yang lama

S1 KEBIDANAN TEMUAN AUDIT:

No.	KTS/OB	Referensi (butir mutu)	Pernyataan
1	OB	SDM	SDM / tenaga dosen belum memenuhi (hanya 2 SDM di S1 Keb)
2	OB	SDM	Belum ada dosen yang menjabat lektor kepala
3	OB	SDM	Belum punya tenaga kependidikan
4	OB	Kemahasiswaan	Rasio calon mahasiswa yang ikut seleksi terhadap daya tampung dalam 5 tahun terakhir menurun
5	OB	Pengabdian Kepada Masyarakat	Tidak adanya hibah eksternal yang diperoleh (PkM)

6	OB	Penelitian	Tidak adanya hibah eksternal yang diperoleh (Penelitian)
---	----	------------	--

Peluang Peningkatan

No	Aspek/Bidang	Kelebihan	Peluang untuk peningkatan
1	Sarana prasarana	Memiliki sarana gedung milik institusi sendiri	1.Perlu mengajukan hibah untuk maintainan kegiatan sarana pembelajaran 2.Merupakan animo untuk dayatarik bagi mahasiswa baru 3.Peningkatan jenjang karir untuk tendik dalam meningkatkan mutu pelayanan
2	SDM Dosen	Memiliki SDM dengan pengalaman kerja rata-rata lebih dari 5 tahun dengan jenjang pendidikan minimal s2 Keperawatan dan kesehatan	1.Mengajukan beasiswa untuk kenaikan pendidikan doktoral 2.Memiliki peluang mengikuti exchange lecturer 3.Memiliki kesempatan publikasi untuk meningkatkan karir dosen
3	SDM Tendik	Memiliki SDM Tendik di luar Prodi Kebidanan yang bisa mendukung kinerja Prodi Sarjana Kebidanan	1.Mengajukan peluang kesempatan tendik dalam peningkatan jenjang karir 2. Mengajukan kepada institusi dalam formulasi SDM Tendik guna memfasilitasi Prodi Sarjana Kebidanan dalam memenuhi SDM Tendik
4	Kemahasiswaan	Memiliki prestasi akademik di bidang kemahasiswaan	Meningkatkan peluang untuk meningkatkan prestasi mahasiswa Mengajukan hibah kemahasiswaan
5	Pengabdian Kepada Masyarakat	Jurnal nasional terakreditasi dan jurnal internasional tidak bereputasi	1.Artikel publikasi mempunyai peluang banyak walaupun membutuhkan waktu yang lama 2.Mengajukan hibah eksternal dalam skim Penmas
6	Penelitian	Luaran penelitian dalam bentuk buku ajar	1.Kesempatan untuk terbit menerbitkan buku ajar lebih banyak dan dengan biaya yang lebih murah 2.Mengajukan hibah eksternal dalam skim Penelitian

PENDIDIKAN PROFESI BIDAN
TEMUAN AUDIT:

A. Temuan Audit

No.	KTS/OB (Initial Auditor)	Referensi (butir mutu)	Pernyataan
1	OB	Matrik LamPTKes kriteria 4 : SDM	Belum ada dosen yang jabatan fungsional lektor kepala Terdapat 1 dosen yang jabatan fungsionalnya lektor mulai Mei 2021 1 dosen AA dan 4 dosen belum memiliki jabatan fungsional dosen.
4	OB	Pengabdian Kepada Masyarakat	Belum adanya hibah eksternal yang diperoleh dalam PkM
5	OB	Penelitian	Belum adanya hibah eksternal yang diperoleh (Penelitian)

B. Peluang Peningkatan

No	Aspek/Bidang	Kelebihan	Peluang untuk peningkatan
1	Sarana prasarana	Memiliki sarana gedung milik institusi sendiri	1. Perlu mengajukan hibah untuk maintain kegiatan sarana pembelajaran 2. Merupakan animo untuk dayatarik bagi mahasiswa baru 3. Peningkatan jenjang karir untuk tendik dalam meningkatkan mutu pelayanan
2	SDM Dosen	Memiliki SDM Dosen dengan jenjang pendidikan minimal s2 Kebidanan dan kesehatan	1. Mengajukan beasiswa untuk kenaikan pendidikan doctoral 2. Memiliki peluang mengikuti exchange lecturer 3. Memiliki kesempatan publikasi untuk meningkatkan karir dosen
3	SDM Tendik	Memiliki SDM Tendik di luar Prodi Kebidanan yang bisa mendukung kinerja Prodi Profesi Kebidanan	1. Mengajukan peluang kesempatan tendik dalam peningkatan jenjang karir 2. Mengajukan kepada institusi dalam formulasi SDM Tendik guna memfasilitasi Prodi Sarjana Kebidanan dalam memenuhi SDM Tendik
5	Pengabdian Kepada	Dosen Sudah melakukan pengmas yang di publish Jurnal	1. mengajukan akreditasi prodi sarjana dan profesi kebidanan 2. Meningkatkan peluang untuk mendapatkan

	Masyarakat	nasional terakreditasi	HIBAH nasional/ internasional
6	Penelitian	Luaran penelitian dalam bentuk buku ajar	<ol style="list-style-type: none"> 1. Kesempatan untuk terbit menerbitkan buku ajar lebih banyak dan dengan biaya yang lebih murah 2. Mengajukan hibah eksternal dalam skim Penelitian

**BAGIAN SARANA PRASARANA
PERPUSTAKAAN
TEMUAN AUDIT:**

No.	KTS/OB	Referensi (butir mutu)	Pernyataan
1	OB	Perpustakaan	Berlangganan 1 jurnal internasional proquest
2	OB	Perpustakaan	Kurangnya pengunjung database jurnal yang dilangani (25%)
3	OB	Perpustakaan	Belum terakreditasi dari perpunas

Peluang Peningkatan

No	Aspek/Bidang	Kelebihan	Peluang untuk peningkatan
1	Sarana prasarana Perpustakaan	Memiliki sarana Perpustakaan yang memadai	Mengajukan akreditasi perpustakaan
		Memiliki SDM Pustakawan yang profesional	Menjalin kerjasama dalam pengadaan langganan jurnal internasional dengan jumlah sesuai target
		Memiliki SDM Pustakawan yang profesional	Mengajukan hibah pengembangan perpustakaan

**LABORATORIUM KEPERAWATAN DAN
KEBIDANAN
TEMUAN AUDIT:**

No.	KTS/OB	Referensi (butir mutu)	Pernyataan
1	OB	Sarana Lab Kep	Kalibrasi tidak dilakukan setiap tahun
2	OB	Sarana Lab Kep	Kebaharuan alat tidak ada

Peluang Peningkatan

No	Aspek/Bidang	Kelebihan	Peluang untuk peningkatan
1	Sarana prasarana	1. Memiliki sarana gedung milik institusi sendiri	1. Koordinator Laboran perlu mengajukan hibah untuk penadaan barang dan untuk maintenance sarana pembelajaran 2. Laboratorim merupakan animo untuk dayatarik bagi mahasiswa baru 3. Laboratorim merupakan sarana dalam peningkatan jenjang karir untuk tendik dalam meningkatkan mutu pelayanan

LABORATORIUM KOMPUTER
TEMUAN AUDIT:

No.	KTS/OB	Referensi (butir mutu)	Pernyataan
1	OB	Lab Kom	Tahun 2021 sebanyak 26 PC
2	OB	Lab Kom	SDM lab komputer hanya 1 orang
3	OB	Lab Kom	Ideal dengan Labkomputer yang baru memuat komputer sebanyak 50 PC
4	OB	Lab Kom	Koneksi internet jika dipakai simulasi berbasis online tidak memadai

Peluang Peningkatan

No	Aspek/Bidang	Kelebihan	Peluang untuk peningkatan
1	Sarana prasarana Lab Kom	1.Memiliki ruangan yang cukup memadai untuk melayani mahasiswa 2.Tersedia pembelajaran digital	1.Mengajukan hibah eksternal dalam pengadaan barang 2.Memiliki potensi peningkatan kepuasan mahasiswa dalam pelayanan pembelajaran praktik komputerisasi 3.Melakukan kerjasama dengan institusi lain dalam kegiatan tri dharma terutama dalam pengembangan LSM dan pembelajaran daring
2	Tendik Lab Kom	1.Memiliki SDM Tendik yang memiliki pengalaman kerja lebih dari 5 tahun dan memiliki potensi berorientasi pada pengembangan masa depan	Mengajukan beasiswa untuk peningkatan SDM

UPPM

TEMUAN AUDIT:

No.	KTS/OB	Referensi (butir mutu)	Pernyataan
1.	OB	Hasil PkM	Produk PkM berupa buku ajar masih sedikit
2.	OB	Hasil PkM	Teknologi tepat guna (TTG) masih belum menjadi luaran PkM
3.	OB	Isi PkM	TTG masih dalam perencanaan
4.	OB	Proses PkM	Belum ada tindak lanjut hasil evaluasi proses PkM

5.	OB	Pelaksana PkM	Belum terjadwal secara rutin kegiatan workshop peningkatan kemampuan dosen dalam penulisan proposal laporan PkM
6.	OB	Penilaian PkM	Hasil publikasi PkM masih belum optimal
7.	OB	Sarana Prasarana PkM	Sarpras PkM belum ada pembaruan
8.	OB	Pendanaan dan Pembiayaan PkM	Belum ada PkM dari luar negeri
9.	OB	Pendanaan dan Pembiayaan PkM	Belum ada hilirisasi produk hasil PkM
10	OB	Proses Penelitian	Belum ada tindak lanjut secara berkala dengan metode Penelitian
11	OB	Penilaian Penelitian	Tindak lanjut dan evaluasi terhadap besaran roadmap belum/perlu ditingkatkan
12	OB	Sarana Prasarana Penelitian	Sarpras penelitian belum ada pembaharuan/up date
13	OB	Pengelolaan Penelitian	Reward untuk publikasi masih minimal
14	OB	Pendanaan dan Pembiayaan Penelitian	Dana penelitian di tahun 2021 besaran dana berdampak covid-19
15	OB	Peneliti	Belum terjadwal kegiatan peningkatan kapasitas dosen dalam bidang penelitian
16	OB	Isi Penelitian	Publikasi internasional masih minim

Peluang Peningkatan

No	Aspek/Bidang	Kelebihan	Peluang untuk peningkatan
1.	Penelitian	Jurnal nasional terakreditasi dan jurnal internasional tidak bereputasi	Artikel publikasi mempunyai peluang banyak walaupun membutuhkan waktu yang lama
2.	Penelitian	Luaran penelitian dalam bentuk buku ajar	Kesempatan untuk terbit menerbitkan buku ajar lebih banyak dan dengan biaya yang lebih murah
3.	PkM	Jurnal PkM yang terakreditasi	Artikel publikasi mempunyai peluang banyak walaupun membutuhkan waktu yang lama

UNIT ETIK

TEMUAN AUDIT:

No.	KTS/OB	Referensi (butir mutu)	Pernyataan
1	KTS	Pelanggaran etik	Adanya data jenis pelanggaran baru yang belum tercantum dalam buku kode etik
2	KTS	Protocol etik penelitian	Adanya proses pengiriman protocol penelitian yang mendekati waktu penelitian
3	OB	Jobdiskripsi unit	Antara etik penelitian dan etik akademik perlu

		Etik	adanya penyempurnaan job diskripsinya
--	--	------	---------------------------------------

Peluang Peningkatan

No	Aspek/Bidang	Kelebihan	Peluang untuk peningkatan
	Legalitas dan prosedur pengelolaan program Unit etik	SK, kebijakan struktur organisasi, manual mutu standar unit etik telah tersusun dan terdokumentsi	<ul style="list-style-type: none"> - Pelaksanaan MONEV dapat dilakukan sesuai dengan standar yang telah ditetapkan oleh unit etik dan Institusi - Protocol penelitian direview tepat waktu - Pelaksanaan penelitian mahasiswa sesuai target PS - Tugas akhir mahasiswa selesai tepat waktu

SPMI

TEMUAN AUDIT:

No.	KTS/OB	Referensi (butir mutu)	Pernyataan
1.	OB	Pendanaan	Antara pengajuan dana berdasarkan RAB SPMI dengan data penyerapan sebagian tidak sesuai dengan pengajuan (data Realisasi RAB)
2.	OB	Ketenagaan (auditor)	Jumlah auditor internal yang telah terlatih (yang sdh mengikuti pelatihan) masih terbatas

Peluang Peningkatan

No	Aspek/Bidang	Kelebihan	Peluang untuk peningkatan
	Legalitas dan prosedur pengelolaan program SPMI	Data SK, kebijakan, manual mutu dan formulir standar SMPI telah terdokumentsi	<ul style="list-style-type: none"> - Pelaksanaan MONEV dapat dilakukan sesuai dengan standar yang telah ditetapkan oleh SPMI dan Institusi - Pelaksanaan dan dokumentasi audit internal sesuai standar nasional (meliputi ; waktu pelaksanaan, dokumen, format audit internal yang aplikatif serta auditor terlatih terpenuhi) - Konsisten melaksanakan

			tindak lanjut dari hasil MONEV meningkatkan mutu program studi, unit dan institusi meningkat - Peningkatan nilai akreditasi institusi PT, program studi pada tahun berikutnya.
--	--	--	---

SI KEPERAWATAN TEMUAN AUDIT

No	KTS/OB (Initial Auditor)	Referensi (butir mutu)	Temuan Audit
1	OB	Viisi Misi Tujuan & Strategi	Pencapaian VMTS keperawatan komunitas tetapi belum memiliki spesialis komunitas
2	OB	Tata Pamong & tata kelola	Pelaksanaan tindak lanjut dari monev dilaksanakan belum secara berkala dan optimal
3	OB	Kemahasiswaan	Tidak memiliki mahasiswa asing
4	OB	Kualifikasi dosen	Belum ada dosen dengan jabatan lektor kepala
6	OB	Penilaian Pembelajaran	Belum tersedia system penilaian tertulis untuk CP yang dapat adanya kesepakatan antara dosen dan mahasiswa
9	OB	Isi pembelajaran	Selama pandemic praktek mhs hanya di laboratoriu saja tidak praktek di RS
10	OB	Isi penmas	TTG masih dalam perencanaan
12	OB	Pelaksanaan penmas	Belum terjadwal secara rutin kegiatan workshop peningkatan kemampuan dosen dalam penulisan proposal laporan PKM
13	OB	Penilaian penmas	Hasil publikasi PKM masih belum optimal

15	OB	Pendanaan & pembiayaan penmas	Belum ada pkm dari luar negeri
16	OB	Proses penelitian	Belum ada tindak lanjut secara berkala dengan metode penelitian
17	OB	Penilaian penelitian	Tindak lanjut dan evaluasi terhadap besaran roadmap belum/perlu ditingkatkan
19	OB	Pengelolaan penelitian	Reward untuk publikasi masih minimal
20	OB	Pendanaan & pembiayaan penelitian	Dana penelitian ditahun 2021 besaran dana berdampak covid 19
21	OB	Penelitian	Belum terjadwal kegiatan peningkatan kapasitas dosen dalam bidang penelitian
22	OB	Isi penelitian	Publikasi internasional masih minim
23	OB	pembelajaran	Belum semua metode pembelajaran yang interaktif terekam di jurnal dan monitoring perkuliahan
24	OB	Pembelajaran	Belum terdokumentasi nya instrumen penilaian ranah pembelajaran kognitif (science), afektif (honesty, religous, humanism, excellent), dan psikomotor (professionalism)
25	OB	Tendik	Belum meningkat untuk mendapat pelatihan teknis
26	OB	Tendik	Belum mempunyai sertifikasi kompetensi

NERS
TEMUAN AUDIT

No.	KTS/OB (Initial Auditor)	Referensi (butir mutu)	Temuan Audit
1	OB	SDM	1. Belum ada dosen yang menjabat lektor kepala 2. Adanya dosen yang menduduki satu jabatan fungsional melebihi target waktu
2	OB	Kemahasiswaan	4% tidak lulus UKNI
3	OB	Pengabdian Kepada Masyarakat	Tidak adanya hibah eksternal yang diperoleh (PENMAS)
4	OB	Akademik	Metode bimbingan online saat pandemik
5	OB	LamPTKes	Akreditasi B

Peluang Peningkatan

No	Aspek/Bidang	Kelebihan	Peluang untuk peningkatan
1	Sarana prasarana	1. Memiliki sarana gedung milik institusi sendiri 2. Lahan praktik RS B pendidikan 3. Komkordik dan Korlab lahan praktik sangat aktif	1. Perlu mengajukan hibah untuk maintainan kegiatan sarana pembelajaran 2. Merupakan animo untuk dayatarik bagi mahasiswa baru 3. Peningkatan kerjasama dan peningkatan lulusan yang berkualitas
2	SDM Dosen	Memiliki SDM dengan pengalaman kerja rata-rata lebih dari 5 tahun dengan jenjang pendidikan minimal s2 Keperawatan dan kesehatan	1. Mengajukan beasiswa untuk kenaikan pendidikan doktoral 2. Memiliki peluang mengikuti <i>exchange lecturer</i> nasional maupun internasional 3. Memiliki kesempatan publikasi untuk meningkatkan karir dosen
3	Kemahasiswaan	1. Memiliki prestasi akademik ukom peringkat III Se Jawa Timur Kategori 50-100 peserta tahun 2021 2. Prestasi non akademik Duta Budaya Jawa Timur tahun 2021	1. Meningkatkan peluang meluluskan uji kompetensi 2. Meningkatkan prestasi non akademik mahasiswa
4	Pengabdian Kepada Masyarakat	Publikasi dosen di Jurnal nasional terakreditasi	1. Artikel publikasi mempunyai peluang banyak walaupun membutuhkan waktu yang lama 2. Mengajukan hibah eksternal dalam skim Penmas

5	Penelitian	1. Dosen mendapatkan hibah riset keilmuan tahun 2021 2. Join riset dengan Dinas Kesehatan Kab. Jombang tahun 2021 3. Publikasi Internasional bereputasi	1. Mengajukan hibah eksternal dalam skim Penelitian
---	------------	---	---

DIII KEBIDANAN TEMUAN AUDIT

No.	KTS/OB (Initial Auditor)	Referensi (butir mutu)	Temuan Audit
1	OB	C4	Belum ada dosen dengan jabatan lektor kepala
2	OB	C4	Belum Pendidikan dosen yang berlatar belakang s3
3	OB	C4	Belum ada Tendik di Prodi D3 Kebidanan
4	OB	C8	Belum ada hibah eksternal penmas
5	OB	C7	Belum adanya hibah penelitian eksternal yang didapat

SDM TEMUAN AUDIT

No	KTS/OB (Initial Auditor)	Referensi (butir mutu)	Temuan Audit
1	OB	Renop, Permendikbud No. 3 Tahun 2020 tentang SNPT, PerBANPT No.5 Tahun 2019	Masih ada 1 dosen yang belum selesai masa tugas belajar

2	OB	Renop, Permendikbud No. 3 Tahun 2020 tentang SNPT, PerBANPT No.5 Tahun 2019	5 dosen belum sertifikasi dosen
3	OB	Renop, Permendikbud No. 3 Tahun 2020 tentang SNPT, PerBANPT No.5 Tahun 2019	Belum ada dosen tetap yang memiliki jabatan akademik Lektor Kepala
4	OB	Renop, Permendikbud No. 3 Tahun 2020 tentang SNPT, PerBANPT No.5 Tahun 2019	Masih ada sebagian tenaga kependidikan dengan latar belakang min SMA sebanyak 26,1%
5	OB	Renop, Permendikbud No. 3 Tahun 2020 tentang SNPT, PerBANPT No.5 Tahun 2019	Sebanyak 3,26% yg belum mengikuti pelatihan sertifikat kompetensi

Peluang Peningkatan

No	Aspek/Bidang	Kelebihan	Peluang untuk peningkatan
1.	SDM Dosen	Memiliki SDM dengan pengalaman kerja rata-rata lebih dari 5 tahun dengan jenjang pendidikan minimal S2 Keperawatan dan kesehatan	<ol style="list-style-type: none"> 1. Mengajukan beasiswa untuk kenaikan pendidikan doktoral 2. Memiliki peluang mengikuti exchange lecturer 3. Memiliki kesempatan publikasi untuk meningkatkan karir dosen
2	SDM Tendik	Memiliki SDM Tendik yang mencukupi sehingga bisa mendukung kinerja institusi	<ol style="list-style-type: none"> 1. Mengajukan peluang kesempatan tendik dalam peningkatan jenjang karir

AKADEMIK DAN KEMAHASISWAAN
TEMUAN AUDIT

No .	KTS/OB (Initial Auditor)	Referensi (butir mutu)	Temuan Audit
1	OB	Pelaksanaan administrasi akademik	Kebijakan dan pedoman administrasi akademik sudah ada namun belum terdokumentasi dengan baik
2	KTS Mayor	C3 Kemahasiswaan	Rendahnya animo mahasiswa
3	OB	C3 Kemahasiswaan	Belum ada mahasiswa asing
4	KTS Mayor	C3 Kemahasiswaan	Rendahnya jumlah mahasiswa baru

No	Aspek/Bidang	Kelebihan	Peluang untuk peningkatan
1	Akademik	Buku panduan akademik sudah tersedia	Penyesuaian panduan akademik dengan kondisi covid
2	Kemahasiswaan	Layanan kemahasiswaan sudah dilakukan dengan baik	Prestasi mahasiswa dapat meningkat dengan layanan kemahasiswaan yang baik

**KERJA SAMA
TEMUAN AUDIT**

No.	KTS/OB (Initial Auditor)	Referensi (butir mutu)	Temuan Audit
1	OB	Renop, Permendikbud No. 3 Tahun 2020 tentang SNPT, PerBANPT No.5 Tahun 2019 kriteria 2	Laporan kegiatan kerja sama dalam negeri belum semua terpusat di bagian kerja sama
2	OB	Renop, Permendikbud No. 3 Tahun 2020 tentang SNPT, PerBANPT No.5 Tahun 2019 kriteria 2	Belum semua MoU dilaksanakan tri dharma PT

Peluang peningkatan

No	Aspek/Bidang	Kelebihan	Peluang untuk peningkatan
1	Kerja sama	Sudah dilakukan Publikasi secara internal untuk kepuasan dengan mitra kerja sama saat perpanjangan MoU	Proses membangun sistem yang terintegrasi sehingga publikasi kepuasan mitra kerja sama tidak hanya secara internal
2		Sudah bekerja sama dengan MoU internasional (Masha dan MSU)	Meningkatkan jumlah MoU Meningkatkan jumlah kegiatan Meningkatkan jumlah negara

**KEUANGAN
TEMUAN AUDIT**

No.	KTS/OB (Initial Auditor)	Referensi (butir mutu)	Temuan Audit
1	OB	Renop, Permendikbud No. 3 Tahun 2020 tentang SNPT, PerBANPT No.5 Tahun 2019	Penghasilan >66% bersumber dari mahasiswa
2	OB	Renop, Permendikbud No. 3	Dana Penelitian dan

		Tahun 2020 tentang SNPT, PerBANPT No.5 Tahun 2019	PkM dosen berkurang tidak sesuai target
3	OB	Renop, Permendikbud No. 3 Tahun 2020 tentang SNPT, PerBANPT No.5 Tahun 2019	Penggunaan dana investasi pertahun selama 3 tahun terakhir di UPPS adalah 30%
4	OB	Renop, Permendikbud No. 3 Tahun 2020 tentang SNPT, PerBANPT No.5 Tahun 2019	Terdapat bukti manajemen resiko penundaan pembayaran keuangan mahasiswa sebesar 5%

No	Aspek/Bidang	Kelebihan	Peluang untuk peningkatan
1	Keuangan	Tersedia sistem dan pelaksanaan pencatatan pembiayaan pembelajaran link LAN (mobile banking) (Biaya operasional pembelajaran, penunjang operasional dan biaya investasi)	Proses membangun sistem dan pelaksanaan pencatatan pembiayaan pembelajaran yang terintegrasi
2	Keuangan	Ada laporan monev bagian keuangan meliputi biaya operasional, evaluasi ketercapaian standar satuan biaya dan ditindaklanjuti	Meningkatkan mutu keuangan
3	Keuangan	Audit internal dilaksanakan secara konsisten setiap tahun di bulan Oktober dan terdapat tindak lanjut hasil audit internal pengelolaan keuangan : - Ada bukti dokumen audit internal Hasil dipublikasikan di web stikes	Meningkatkan mutu keuangan

PUSAT KARIR

TEMUAN AUDIT

No.	KTS/OB (Initial Auditor)	Referensi (butir mutu)	Temuan Audit
1	OB	Buku panduan Pusat Karir Kemendikbud Direktorat Pembelajaran dan Kemahasiswaan 2012	Tidak adanya alokasi anggaran unit yang masuk RAB Stikes

Peluang peningkatan

No	Aspek/Bidang	Kelebihan	Peluang untuk peningkatan
1	Pusat Karir	Ada legalitas unit pusat karir dan alumni	1. Mendapatkan hibah dari kementerian 2. Mengadakan pelatihan untuk pihak luar

**HASIL AUDIT MUTU INTERNAL PERIODE
OKTOBER 2021**

N O	STANDAR	HASIL AUDIT	Prodi S1 Kep	Prodi DIII Kep	Profesi ners	Prodi DIII Kebid anan	Prodi SI Kebid anan	Prodi Profesi Bidan	Bagian Akade mik dan Kemah asiswaan	Bagian sarana prasar ana	Bagia n keuan gan dan SDM	Bagian pengem bangan dan kerja sama	UPPM	Unit SPMI	UNIT Etik	Pusat Karir
1	Standar kompetensi lulusan	Tersedianya kegiatan mahasiswa berorientasi perkembangan soft skill	4	4	4	4	3	-	4	-	-	-	-	-	-	-
		Tersedianya kegiatan mahasiswa berorientasi perkembangan kewirausahaan	4	4	-	4	3	-	4	-	-	-	-	-	-	-
		Tersedianya kegiatan mahasiswa berorientasi pengembangan kemasyarakatan	4	4	4	4	3	-	4	-	-	-	-	-	-	-
		Tersedianya kegiatan mahasiswa berorientasi kemampuan manajerial dan kepemimpinan	4	4	4	4	3	-	4	-	-	-	-	-	-	-
		Peningkatan kehadiran mahasi swa dalam perkuli ahan	4	4	4	4	4	-	-	-	-	-	-	-	-	-

N O	STANDAR	HASIL AUDIT	Prodi S1 Keperawata n	Prodi DIII Keperawata n	Profesi ners	Prodi DIII Kebidanan	SI Keb	Profesi Bidan	Bagian Akademik dan Kemahasiswaan	Bagian sarana prasarana	Bagian keuangan dan SDM	Bagian pengembangan dan kerja sama	UPP M	Unit SPMI	UNIT Etik	Pusat Karir
		Peningkatan jumlah kelulusan ukom <i>firstaker</i>	-	4	4	4	-	-	-	-	-	-	-	-	-	-
		Peningkatan daya serap lulusan < 6 bulan	-	4	3,5	4	-	-	-	-	-	-	-	-	-	-
		Peningkatan kesesuaian bidang kerja lulusan > 80%	-	4	4	4	-	-	-	-	-	-	-	-	-	-
2	Standar isi pembelajaran	Pedoman kurikulum institusi dimutakhirkan setiap 4-5 tahun sekali sesuai pedoman asosiasi	4	4	4	4	-	-	4	-	-	-	-	-	-	-
		Buku kurikulum setiap program studi	4	4	4	4	4	4	4	-	-	-	-	-	-	-
		Struktur kurikulum untuk setiap semester pada setiap program studi	4	4	4	4	4	-	4	-	-	-	-	-	-	-
		RPS dan RPP setiap mata kuliah pada setiap program studi	4	4	4	4	4	-	4	-	-	-	-	-	-	-
		Kurikulum diploma	-	4	-	4	-	-	4	-	-	-	-	-	-	-

N O	STANDAR	HASIL AUDIT	Prodi S1 Keper awata n	Prodi DIII Keperaw atan	Profes i ners	Prodi DIII Kebid anan	SI Keb	Profesi Keb	Bagian Akade mik dan Kemah asiswaa n	Bagia n sarana prasar ana	Bagian keuan gan dan SDM	Bagian pengem bangan dan kerja sama	UPP M	Unit SPMI	UNIT Etik
		dengan kandungan isi sedikitnya berupa konsep teoritis bidang pengetahuan, teknologi dan keterampilan sesuai bidang keahliannya dengan tingkat kedalaman dan keluasan materi pembelajaran bersifat kumulatif dan/atau integratif yang dilengkapi dengan RPS masing-masing mata kuliah.													
		Kurikulum sarjana dengan kandungan isi sedikitnya berupa konsep teoritis bidang pengetahuan, teknologi dan keterampilan sesuai bidang keahliannya dengan tingkat kedalaman dan keluasan materi pembelajaran	4	-	4	-	4	4	-	-	-	-	-	-	-

N O	STANDAR	HASIL AUDIT	Prodi S1 Keper awata n	Prodi DIII Keperaw ata n	Profesi ners	Prodi DIII Kebid anan	Prodi SI Keb	Prodi Profesi Keb	Bagian Akade mik dan Kemah asiswaa n	Bagian sarana prasar ana	Bagian keuan gan dan SDM	Bagian pengem bangan dan kerja sama	UPP M	Unit SPM I	UNI T Eti k	Pusa t Kar ir
		bersifat kumulatif dan/atau integratif yang dilengkapi dengan RPS masing- masing mata kuliah.														
		Buku ajar yang sesuai dengan tuntutan perkembangan IPTEK	4	4	4	4	4	3	-	-	-	-	-	-	-	-
		Bahan ajar hasil penelitian	4	4	4	4	4	3	-	-	-	-	-	-	-	-
		Panduan praktik yang menjabarkan: 1) Nama kegiatan praktik 2) Judul modul 3) Kesesuaian jam praktik dengan jumlah sks 4) Metode bimbingan 5) Tempat dan wahana praktik	4	4	4	4	4	4	-	-	-	-	-	-	-	-

N O	STANDAR	HASIL AUDIT	Prodi S1 Keper awata n	Prodi DIII Kepera w a t a	Profes i ners	Prodi DIII Kebid anan	Prodi SI Keb	Prodi Profesi Keb	Bagian Akade mik dan Kemah asiswaa n	Bagia n sarana prasar ana	Bagia n keuan gan dan SDM	Bagian pengem bangan dan kerja sama	U P P M	Unit SPM I	Un it E ti k	Pusat Karir
		Modul yang sesuai panduan di point (a)	4	4	4	4	4	4	-	-	-	-	-	-	-	-
		Penggunaan buku referensi/rujukan mutakhir dalam perkuliahan sesuai dengan tuntutan perkembangan IPTEK	4	4	4	4	4	4	-	-	-	-	-	-	-	-
		Penggunaan jurnal (hasil penelitian) sebagai referensi/rujukan mutakhir dalam perkuliahan sesuai dengan tuntutan perkembangan IPTEK	4	4	4	4	4	4	-	-	-	-	-	-	-	-
		Bukti keterlibatan pemangku kepentingan internal dan eksternal dalam evaluasi kurikulum setiap tahun	4	4	4	4	4	-	-	-	-	-	-	-	-	-
		Laporan atau dokumen	4	4	4	4			-	-	-	-				

N O	STANDAR	HASIL AUDIT	Prodi SI Keper awata n	Prodi DIII Keperaw ata n	Profe s i ners	Prodi DIII Kebid anan	Prod i SI Keb	Prodi Profesi Keb	Bagian Akade mik dan Kemah asiswaa n	Bagia n sarana prasar ana	Bagia n keuan gan dan SDM	Bagian pengem bangan dan kerja sama	UPP M	Unit SPM I	UNI T Eti k	Pusa t Kar ir
		pelaksanaan kegiatan evaluasi kurikulum														
3	Standar proses pembelajaran	Metode pembelajaran yang interaktif yang terekam di jurnal <u>monitoring pembelajaran</u>	4	4	4	4	4	-	-	-	-	-	-	-	-	-
		Tersedianya RPS dan RPP sesuai dengan CP	4	4	4	4	4	4	-	-	-	-	-	-	-	-
		Lulusan bekerja sesuai dengan CP	4	4	4	4	-	-	-	-	-	-	-	-	-	-
		Tersedianya RPS yang terdiri dari: 1) Target capaian pembelajaran 2) Bahan kajian 3) Metode pembelajaran 4) Waktu dan tahapan asesmen 5) Hasil capaian pembelajaran	4	4	4	4	4	4	-	-	-	-	-	-	-	-

N O	STANDAR	HASIL AUDIT	Prodi S I Keper awata n	Prodi DIII Kepera w a t a	Profe s i ners	Prodi DIII Kebid anan	Prodi SI Keb	Prodi Profesi Keb	Bagian Akade mik dan Kemah asiswaa n	Bagia n sarana prasar ana	Bagia n keuan gan dan SDM	Bagian pengem bangan dan kerja sama	UPP M	Unit SPM I	UNIT Etik	Pusat Karir
		6) Ditinjau dan disesuaikan secara berkala 7) Dapat diakses oleh mahasiswa														
		Kuliah pakar dalam 1 semester sebanyak 2 kali	4	4	4	4	3	3	-	-	-	-	-	-	-	-
		Seminar dalam 1 tahun sebanyak 1 kali	4	4	4	4	3	3	-	-	-	-	-	-	-	-
		Jumlah RS, lahan praktik, dan sarana pelayanan kesehatan lainnya ≥ 6	4	4	4	4	3	3	-	-	-	-	-	-	-	-
		Rasio preceptor dengan mahasiswa 1: 4	4	4	4	4	4	-	-	-	-	-	-	-	-	-
		Laporan kegiatan praktik	4	4	4	4	4	-	-	-	-	-	-	-	-	-
		Tersedianya MoA sesuai dengan MoU	4	4	4	4	4	4	-	-	-	-	-	-	-	-

N O	STANDAR	HASIL AUDIT	Prodi S1 Keper awata n	Prodi DIII Keperaw ata n	Profes i ners	Prodi DIII Kebid anan	SI Keb	Prof esi Bida n	Bagian Akade mik dan Kemah asiswaa n	Bagia n sarana prasar ana	Bagia n keuan gan dan SDM	Bagian pengem bangan dan kerja sama	UPP M	Unit SPMI	UN IT Et ik	Unit Pu sat Ka rir
		Tersedianya system monitoring dan evaluasi pelaksanaan pembelajaran berupa jurnal monitoring perkuliahan, dan absensi daftar hadir mahasiswa yang dilakukan tabulasi setiap akhir semester	4	4	4	4	4	-	-	-	-	-	-	-	-	-
		Laporan money dan tindak lanjut dari hasil monitoring dan evaluasi	4	4	4	4	4	4	-	-	-	-	-	-	-	-
		Tersedianya laporan kegiatan kuliah umum setiap tahun	4	4	4	4	4	-	-	-	-	-	-	-	-	-
		Terbentuknya desa binaan setiap program studi	4	4	4	4	4	-	-	-	-	-	-	-	-	-
		Hasil penilaian pengukuran kepuasan mahasiswa terhadap proses pembelajaran	4	4	4	4	4	-	-	-	-	-	-	-	-	-

N O	STANDAR	HASIL AUDIT	Prodi S1 Keper awata n	Prodi DIII Keperaw ata n	Profes i ners	Prodi DIII Kebid anan	Prodi SI Kep	Prodi Profesi Bidan	Bagian Akade mik dan Kemah asiswaa n	Bagia n sarana prasar ana	Bagia n keuan gan dan SDM	Bagian pengem bangan dan kerja sama	UPP M	Unit SPMI	UNI T Eti k	Unit Pus at Kar ir
		sangat baik														
		Tersedianya laporan monev, umpan balik, dan tindak lanjut kepuasan mahasiswa dalam proses pendidikan setiap 1 semester	4	4	4	4	-	-	-	-	-	-	-	-	-	-
4	Standar penilaian pembelajaran	Tersedianya instrumen penilaian ranah pembelajaran edukatif, otentik, obyektif, akuntabel, traspa ran	4	4	4	4	4	4	-	-	-	-	-	-	-	-
		Tersedianya metode evaluasi penilaian yang tercantum di RPS	4	4	4	4	4	4	-	-	-	-	-	-	-	-
		Tersedianya bentuk penilaian yang tercantum di RPS	4	4	4	4	4	4	-	-	-	-	-	-	-	-

N O	STANDAR	HASIL AUDIT	Prodi S 1 Keperaw atan	Prodi DIII Keperaw atan	Profesi ners	Prodi DIII Kebid anan	Prodi SI Keb	Prodi Profesi Bidan	Bagia n Akade mik dan Kemah asiswaa	Bagia n sarana prasar ana	Bagia n keuan gan dan SDM	Bagian pengem bangan dan kerja sama	UPP M	Unit SPMI	UNIT Etik	Unit Pusat Karir
		Tersedianya KHS untuk seluruh mahasiswa setiap semester	4	4	4	4	4	-	-	-	-	-	-	-	-	-
		Tersedianya instrumen penilaian keterlaksanaan pembelajaran daring (<i>online</i>)	4	4	4	4	4	4	-	-	-	-	-	-	-	-
		Tersedianya sistem penilaian untuk tercapainya CP dapat : 1) Diakses oleh dosen dan mahasiswa 2) Dapat meningkatkan motivasi mahasiswa untuk memperbaiki 3) Adanya kesepakatan antara dosen dan mahasiswa 4) Dapat dipertanggungjawabkan oleh dosen	4	4	4	4	4	-	-	-	-	-	-	-	-	-

N O	STANDAR	HASIL AUDIT	Prodi S 1 Keperaw an	Prodi DIII Keperaw atan	Profesi ners	Prodi DIII Kebid anan	Prodi SI Keb	Prodi Profesi Keb	Bagian Akade mik dan Kemah asiswaa n	Bagia n sarana prasar ana	Bagia n keuan gan dan SDM	Bagian pengem bangan dan kerja sama	UPP M	Unit SPM I	UNIT Etik	Unit Pusat Karir
		dengan cara pengolahan data secara modifikasi PAN/ PAP dan dijelaskan di awal perkuliahan yang dapat difahami oleh mahasiswa														
5	Standar dosen dan tenaga kependidikan	Meningkatn ya jumlah dosen berkualifika	4	3,5	3,5	0	0	0	-	-	-	-	-	-	-	-
		Meningkatnya jumlah dosen bersertifik asi pendidik profession al	4	4	4	3	3	3	-	-	-	-	-	-	-	-
		Meningkatnya jumlah dosen bersertifikasi profesi sesuai bidang keahlian teknologi vokasi (STR dan	4	4	4	4	4	4	-	-	-	-	-	-	-	-

N O	STANDAR	HASIL AUDIT	Prodi SI Keperawata n	Prodi DIII Keperawata n	Profe si ners	Prodi DIII Kebid anan	Prodi SI Keb	Prodi Profesi Keb	Bagia n Akade mik dan Kemah asiswaa	Bagia n sarana prasar ana	Bagia n keuan gan dan SDM	Bagian penge m bangan da n ker	UPP M	Unit SPMI	UNIT Etik	Unit Pusat Karir
		keanggotaan profesi)														
		Meningkatnya jumlah dosen menjadi anggota profesi sesuai bidang keahlian (keanggotaan profesi)	4	4	4	4	4	4	-	-	-	-	-	-	-	-
		Meningkatnya jumlah dosen meraih jabatan Lektor Kepala	0	0	0	0	0	0	-	-	-	-	-	-	-	-
		Meningkatnya jumlah dosen menjadi <i>Guest-lecture / invited Speaker</i> di PT dalam negeri	1	3	1	1	0	1	-	-	-	-	-	-	-	-
		Meningkatnya jumlah dosen menjadi <i>Guest-lecture/ invited Speaker</i> di PT Luar negeri	1	3	2	1	1	1	-	-	-	-	-	-	-	-
		Meningkatnya jumlah	0	1	1	0	0	0	-	-	-	-	-	-	-	-

N O	STANDAR	HASIL AUDIT	Prodi S1 Keperaw awata n	Prodi DIII Keperaw atan	Profe s i ners	Prodi DIII Kebid anan	Prodi SI Keb	Prodi Profesi Keb	Bagian Akade mik dan Kemah asiswaa n	Bagia n sarana prasar ana	Bagia n keuan gan dan SDM	Bagian pengem bangan dan kerja sama	UPP M	Unit SPMI	UNIT Etik	Unit Pusat karir
		dosen yang menjadi anggota perkumpulan bidang keahlian di tingkat nasional														
		Rasio mahasiswa terhadap dosen sesuai dengan bidang keahlian antara 1:12	3,5	3,5	3,5	3,5	3	-	-	-	-	-	-	-	-	-
		Rata-rata beban kerja dosen per semester 12-16 sks	4	4	4	4	4	4	-	-	-	-	-	-	-	-
		Meningkatkan Kegiatan dosen sebagai peserta yang bidang keahlian sesuai dengan prodi dalam seminar ilmiah lokakarya, penataran, pameran yang tidak hanya melibatkan dosen PT sendiri dalam satu tahun satu kali setiap dosen per kegiatan	4	4	4	4	4	4	-	-	-	-	-		-	-

N O	STANDAR	HASIL AUDIT	Prodi S1 Keper awata n	Prodi DIII Kepera w a t a	Profe s i ners	Prodi DIII Kebid anan	Prodi SI Keb	Prodi Profesi Keb	Bagian Akade mik dan Kemah asiswaa n	Bagia n sarana prasar ana	Bagia n keuan gan dan SDM	Bagian pengem bangan dan kerja sama	UPP M	Unit SPMI	UNIT Etik	Unit Pusat karir
		Meningkatkan Kegiatan dosen sebagai penyaji yang sesuai bidang keahlian dengan prodi dalam seminar ilmiah, lokakarya, penataran, pameran yang tidak hanya melibatkan dosen PT sendiri dalam satu tahun satu kali setiap dosen per kegiatan.	3	3	3	3	3	3	-	-	-	-	-	-	-	-
		Meningkatnya tenaga kependidikan yang mendapatkan pelatihan manajerial pendidikan tinggi	0	0	0	0	0	0	-	-	1	-	-	-	-	-
		Meningkatnya tenaga kependidikan yang mendapatkan pelatihan teknis	3	3	3	3	0	0	-	-	3	-	-	-	-	-
		Latar belakang tenaga	4	4	4	4	0	0	4	4	4	4	-	-	-	-

N O	STANDAR	HASIL AUDIT	Prodi S1 Keper awata n	Prodi DIII Kepera w a t a	Profe s i ners	Prod i DIII Kebi d ana n	Prodi SI keb	Prod i Prof esi Keb	Bagian Akade mik dan Kemah asiswaa n	Bagia n sarana prasar ana	Bagia n keuan gan dan SDM	Bagian penge m bangan da n ker	UPP M	Unit SPMI	UNI T Eti k	Unit Pus at kari r
		kependidikan minimal D3														
		Meningkatnya tenaga kependidikan yang mempunyai sertifikat kompetensi	3	3	3	3	0	0	0	0	0	0	0	0	0	0
		Tersedianya sertifikat dosen magang	3	3	3	3	2	2	-	-	-	-	-	-	-	-
		Persentase jumlah dosen tidak tetap, terhadap jumlah seluruh dosen PS ≤ 10%	1	1	1	1	1	1	-	-	-	-	-	-	-	-
		Dosen tidak tetap yang memiliki Sertifikat Kompetensi atau sertifikat sejenis dalam bidang nya pada PS	4	4	4	4	4	4	-	-	-	-	-	-	-	-

N O	STANDAR	HASIL AUDIT	Prodi S 1 Keperaw atan	Prodi DIII Keperaw atan	Profe si ners	Prodi DIII Kebid anan	Prod i SI Keb	Prod i Prof esi Bida n	Bagia n Akade mik dan Kemah asiswaa n	Bagi a n saran a prasa r ana	Bagi a n keua n gan dan SD M	Bagi an peng em bang an d a n	UP P M	Unit SPMI	UNIT Etik	Unit Pusat Karir
		Tersedianya BKD setiap dosen yang meliputi tridarma PT	4	4	4	4	4	4	-	-	-	-	-	-	-	-
		Penilaian kinerja dosen dengan menggunakan SKP	3 , 5	3 , 5	3 , 5	3	3	3	-	-	-	-	-	-	-	-
		Tersedianya laporan audit dan monev kinerja dosen	4	4	4	4	4	4	-	-	-	-	-	-	-	-
		Penilaian kinerja tenaga kependidikan dengan menggunakan SKP	3	3	3	3	3	3	4	4	4	4	-	-	-	-
		Tersedianya laporan audit dan monev kinerja tenaga kependidikan	4	4	4	4	4	4	4	4	4	4	4	4	4	4

N O	STANDAR	HASIL AUDIT	Prodi S 1 Keperaw atan	Prodi DIII Keperaw atan	Profesi ners	Prodi DIII Kebid anan	Prodi SI Keb	Prodi Profesi Keb	Bagian Akade mik dan Kemah asiswaa n	Bagia n sarana prasar ana	Bagia n keuan gan dan SDM	Bagian pengem bangan dan kerja sama	UPP M	Unit SPMI	UNIT Etik	Unit Pusat karir
6	Standar pengelolaan pembelajaran	Tersedianya renstra setiap 5 tahun sekali, renop 1 tahun sekali, pedoman akademik 1 tahun sekali	4	4	4	4	4	4	4	4	4	4	4	4	4	4
		Tersedianya standa r prosedur operasional (SOP) perencanaan akademis	4	4	4	4	4	4	4	4	4	4	4	4	4	4
		Tersedianya SK proses pembelajaran	4	4	4	4	4	-	-	-	-	-	-	-	-	-
		Tersedianya jurnal monitoring proses pembelajaran, absensi daftar hadir	4	4	4	4	4	4	-	-	-	-	-	-	-	-
		Jumlah pengelola (prodi) yang mengikuti pelatihan pengelolaan prodi dalam pembelajaran minimal satu kali/	4	4	4	4	3	3	-	-	-	-	-	-	-	-

N O	STANDAR	HASIL AUDIT	Prodi SI Keper awata n	Prodi DIII Keper aw a t a	Profes i ners	Prodi DIII Kebid anan	Prodi SI keb	Prodi Profesi Keb	Bagian Akade mik dan Kemah asiswaa n	Bagia n sarana prasar ana	Bagia n keuan gan dan SDM	Bagian pengem bangan dan kerja sama	UPP M	Unit SPMI	UNIT Etik	Unit Pusat Karir
		tahun berupa SPT/laporan kegiatan/sertifikat														
		Monev dan tindak lanjut proses pembelajaran setiap akhir semester berupa Laporan monitoring evaluasi prodi	4	4	4	4	4	4	-	-	-	-	-	-	-	-
		Tersedianya laporan kinerja program studi dalam proses pembelajaran di PDPT	4	4	4	4	4	-	-	-	-	-	-	-	-	-
		Peningkatan sistem administrasi akademik berbasis IT	4	4	4	4	4	4	4	4	4	-	-	-	-	-
		Peningkatan jumlah prodi terakreditasi A	0	0	0	0	0	0	-	-	-	-	-	-	-	-

N O	STANDAR	HASIL AUDIT	Prodi S1 Keperaw awata n	Prodi DIII Keperaw at an	Profes i ners	Prodi DIII Kebid anan	Prodi SI Keb	Prodi Profesi Keb	Bagian Akade mik dan Kemah asiswaa n	Bagia n sarana prasar ana	Bagia n keuan gan dan SDM	Bagian pengem bangan dan kerja sama	UPP M	Unit SPMI	UNIT Etik	Unit Pusat Karir
		Peningkatan prodi yang menerapkan penjaminan mutu pembelajaran	4	4	4	4	4	4	-	-	-	-	-	-	-	-
		Peningkatan jumlah kelas dengan peralatan TIK (minimal ada <i>built-in</i> proyektor dan koneksi internet)	4	4	4	4	4	4	-	-	-	-	-	-	-	-
		Peningkatan jumlah ruang dosen yang mendukung kinerja akademik yang profesional	4	4	4	4	4	4	-	-	-	-	-	-	-	-
		Peningkatan kapasitas dan kualitas ruang baca perpustakaan	-	-	-	-	-	-	-	4	-	-	-	-	-	-
		Peningkatan kapasitas dan kualitas ruang diskusi perpustakaan	-	-	-	-	-	-	-	4	-	-	-	-	-	-

N O	STANDAR	HASIL AUDIT	Prodi S1 Keperaw awata n	Prodi DIII Keperaw at an	Profes i ners	Prodi DIII Kebid anan	Prodi SI Keb	Prodi Profesi Keb	Bagian Akade mik dan Kemah asiswaa n	Bagia n sarana prasar ana	Bagia n keuan gan dan SDM	Bagian pengem bangan dan kerja sama	UPP M	Unit SPMI	UNIT Etik	Unit Pus at kari r
		Tersedianya buku rujukan/referensi yang mutakhir di perpustakaan sesuai dengan perkembangan IPTEK	-	-	-	-	-	-	-	4	-	-	-	-	-	-
		Peningkatan jumlah mahasiswa yang memanfaatkan fasilitas perpustakaan	-	-	-	-	-	-	-	3	-	-	-	-	-	-
		Peningkatan jumlah dosen yang memanfaatkan fasilitas	-	-	-	-	-	-	-	3	-	-	-	-	-	-
7	Standar sarana dan prasarana pembelajaran	Peningkatan jumlah judul buku	-	-	-	-	-	-	-	4	-	-	-	-	-	-
		Peningkatan jumlah langganan jurnal	-	-	-	-	-	-	-	4	-	-	-	-	-	-

N O	STANDAR	HASIL AUDIT	Prodi S1 Keper awata n	Prodi DIII Kepera w a t a	Profes i ners	Prodi DIII Kebid anan	Prodi SI Keb	Prodi Profesi Keb	Bagian Akade mik dan Kemah asiswaa n	Bagia n sarana prasar ana	Bagia n keuan gan dan SDM	Bagian pengem bangan dan kerja sama	UPP M	Unit SPMI	UNIT Etik	Unit Pusa t karir
		nasional terakreditasi														
		Peningkatan jumlah prosiding seminar								3,5						
		Peningkatan jumlah langganan jurnal internasional								3						
		Peningkatan jumlah pengunjung database e-journal/e-book yang dilanggan Stikes Pemkab Jombang								3						
		Peningkatan jumlah mahasiswa yang memanfaatkan fasilitas e- library								3						
		Peningkatan jumlah dosen yang memanfaatkan fasilitas e- library								3						
		Peningkatan jumlah	4	4	4	4				4						

N O	STANDAR	HASIL AUDIT	Prodi S1 Keper awata n	Prodi DIII Keperaw ata n	Profesi ners	Prodi DIII Kebid anan	Prodi SI keb	Prodi Profesi Keb	Bagian Akade mik dan Kemah asiswaa n	Bagia n sarana prasar ana	Bagia n keuan gan dan SDM	Bagian pengem bangan dan kerja sama	UPP M	Unit SPMI	UNIT Etik	Unit Pusat Karir
		artikel (abstrak) yang diunggah dalam repository Stikes Pemkab Jombang.ac.id														
		Perpustakaan memperoleh sertifikat akreditasi Perpunas								0						
		Terdapatnya laboratorium dengan pendekatan mini hospital								3 , 5						
		Terdapatnya inventaris sarana prasarana								4						
		Terdapatnya sarana prasarana laboratorium yang mutakhir dan mudah di akses								3 , 5						
		Tersedianya fasilitas pendukung kegiatan mahasiswa (foodcourt/kantin, ruang							3,5							

N O	STANDAR	HASIL AUDIT	Prodi S1 Keperawatan	Prodi DIII Keperawatan	Profesi nurs	Prodi DIII Kebidanan	Prodi SI Keb	Prodi Profesi Keb	Bagian Akademik dan Kemahasiswaan	Bagian sarana prasarana	Bagian keuangan dan SDM	Bagian pengembangan dan kerja sama	UPP M
		diskusi, ruang kegiatan, dll)											
		Tersedianya fasilitas pendukung kegiatan alumni (sekretariat alumni)								4			
		Tersedianya layanan kesehatan								4			
		Tersedianya fasilitas bimbingan dan konseling								4			
		Tersedianya fasilitas bimbingan karir								4			
		Terdapatnya laporan monitoring evaluasi oleh GKM sarana prasarana, umpan balik dan ditindaklanjuti								4			
		Laporan audit mutu internal oleh Unit								4			

N O	STANDAR	HASIL AUDIT	Prodi S1 Keper awata n	Prodi DIII Kepera w a t a	Profes i ners	Prodi DIII Kebid anan	Prodi SI Keb	Prodi Profesi Keb	Bagian Akade mik dan Kemah asiswaa n	Bagia n sarana prasar ana	Bagia n keuan gan dan SDM	B a g i a n	U PP M	S P M I	UNIT Etik	Unit Pusat Karir
		SPMI, umpan balik, dan tindak lanjutd														
	Meningkatka n kesehatan dan keselamatan kerja civitas akademik	Tersedianya buku pedoman K3								4						
		Tersedianya jalur evakuasi								4						
		Tersedianya apar								4						
		Tersedianya asuransi kecelakaan bagi mahasiswa (BUMIDA)								4						
		Tersedianya asuransi kesehatan								4						

N O	STANDAR	HASIL AUDIT	Prodi S1 Keper awata n	Prodi DIII Kepera w a t a	Profes i ners	Prodi DIII Kebid anan	Prodi SI Keb	Prodi Profesi Keb	Bagian Akade mik dan Kemah asiswaa n	Bagia n sarana prasar ana	Ba gia n ke ua n g	Bagian penge m da n ker	U P P M	Unit SPMI	UNIT Etik	Unit Pusat Karir
		bagi karyawan														
		Tersedianya klinik kesehatan								4						
8	Standar pendanaan dan pembiayaan pembelajaran	Meningkatnya biaya operasional									3,5					
		Meningkatnya biaya investasi									2					
9	Standar Hasil Penelitian	Publikasi jurnal nasional ISSN	3,5	3,5	3,5	3,5	3,5	3,5					3,5			
		Meningkatnya publikasi jurnal nasional terakreditasi	3,5	3,5	3,5	3,5	3,5	3,5					3,5			
		Meningkatnya publikasi jurnal internasional	3,5	3,5	3,5	3,5	2	2					3,5			
		Meningkatnya seminar Nasional hasil penelitian	3,5	3,5	3,5	3,5	3,5	3,5					3,5			
		Meningkatnya Seminar	3,5	3,5	3,5	3,5	3,5	3,5					3,5			

N O	STANDAR	HASIL AUDIT	Prodi SI Keper awata n	Prodi DIII Kepera w a t a	Profes i ners	Prodi DIII Kebid anan	Prodi SI Keb	Prodi Profesi Keb	Bagian Akade mik dan Kemah asiswaa n	Bagia n sarana prasar ana	Bagia n keuan gan dan SDM	Bagian pengem bangan dan kerja sama	U P P M	Unit SPMI	UNIT Etik	Unit Pusat Karir
		Internasional hasil penelitian														
		Meningkatnya luaran penelitian dalam bentuk Hak Kekayaan Intelektual (Paten, Paten sederhana, hak cipta, merk dagang, rahasia dagang, desain produk)	4	4	4	4	4	4					4			
		Meningkatnya luaran penelitian teknologi tepat guna dan model/ desain/ rekayasa atau karya yang mendapatkan pengakuan/ penghargaan dari lembaga nasional/ internasional	1	0	1	0	0	0					1			
		Meningkatnya jumlah sitasi artikel hasil penelitian	4	4	4	4	4	4					4			
		Meningkatnya	4	4	4	4	4	4					4			

N O	STANDAR	HASIL AUDIT	Prodi SI Keper awata n	Prodi DIII Kepera w a t a	Profes i ners	Prodi DIII Kebid anan	Prodi SI Keb	Prodi Profesi Keb	Bagian Akade mik dan Kemah asiswaa n	Bagia n sarana prasar ana	Bagia n keuan gan dan SDM	Bagian pengem bangan dan kerja sama	U PP M	U ni t SP MI	UNI T Eti k	Unit Pus at Kar ir
		kegiatan penelitian yang melibatkan mahasiswa														
		Evaluasi kegiatan penelitian setiap tahun yang tertuang dalam Monev GKM UPPM											4			
	Standar Isi Penelitian	Meningkatnya penelitian yang sesuai dengan <i>roadmap</i>	4	4	4	4	4	4					4			
		Meningkatnya integrasi hasil penelitian ke dalam pembelajaran	4	4	4	4	4	4					4			
		Meningkatnya penerapan hasil penelitian dalam bentuk bahan ajar	4	4	4	4	4	4					4			
		Meningkatnya penerapan hasil penelitian dalam bentuk teknologi tepat guna	1	0	1	0	0	0					1			
		Evaluasi kegiatan penelitian setiap tahun											4			

N O	STANDAR	HASIL AUDIT	Prodi S1 Keperaw awata n	Prodi DIII Keperaw atan	Profes i ners	Prodi DIII Kebid anan	Bagian Akade mik dan Kemah asiswaa n	Bagia n sarana prasar ana	Bagia n keuan gan dan SDM	Bagian pengem bangan dan kerja sama	UPP M	Unit SPMI	UNIT Etik
		yang tertuang dalam Monev GKM UPPM											
	Standar proses penelitian	Terdapat panduan Penelitian									4		
		proses review oleh reviewer penelitian									4		
		proses uji etik penelitian									4		
		Pelaporan kegiatan penelitian									4		
		monitoring evaluasi laporan penelitian									4		
		Tersedianya buku pedoman keselamatan kerja penelitian									4		
	Standar Penilaian Penelitian	Hasil skoring proposal penelitian dari reviewer minimal dengan nilai 300 yang mendapatkan hibah									4		
		Hasil skoring laporan penelitian dari reviewer minimal 300 yang tidak mendapatkan hibah									4		

N O	STANDAR	HASIL AUDIT	Prodi SI Keper awata n	Prodi DIII Keperaw ata n	Profes i ners	Prodi DIII Kebid anan	Prodi SI Keb	Prodi Profesi Keb	Bagian Akade mik dan Kemah asiswaa n	Bagia n sarana prasar ana	Bagia n keuan gan dan SDM	Bagian pengem bangan dan kerja sama	UPP M	Unit SPMI	UNIT Etik	Unit Pus at kari r
		Evaluasi Kegiatan Penelitian yang diisi oleh dosen											4			
		Evaluasi Kegiatan Penelitian yang diisi oleh tempat penelitian											4			
		Evaluasi Kegiatan Penelitian yang diisi oleh mahasiswa											4			
		Proposal dan laporan penelitian memiliki unsur: Edukatif (ketajaman perumusan masalah dan tujuan penelitian) 25%											4			
		Proposal dan laporan penelitian memiliki unsur: Objektif (metode penelitian) 25%											4			
		Proposal dan laporan penelitian memiliki unsur: akuntabel (kelayakan											4			

N O	STANDAR	HASIL AUDIT	Prodi S1 Keperaw ata n	Prodi DIII Keperaw ata n	Profes i ners	Prodi DIII Kebid anan	Prodi SI Keb	Prodi Profesi Keb	Bagian Akade mik dan Kemah asiswaa n	Bagia n sarana prasar ana	Bagia n keuan gan dan SDM	Bagian pengem bangan dan kerja sama	UPP M	Unit SPMI	UNIT Etik
		penelitian dan luaran) 35%													
		Proposal dan laporan penelitian memiliki unsur: Transparan (keseuaian biaya) 10%											4		
	Standar Peneliti	Ketua peneliti minimal S2 dan mempunyai NIDN											4		
		Meningkatnya penelitian dosen yang sesuai dengan bidang keilmuan											4		
	Standar sarana dan prasarana penelitian	Tersedianya KEPK (Komisi Etik Penelitian Kesehatan) STIKES PEMKAB Jombang											4		
		Tersedianya layanan HKI (Hak Kekayaan Intelektual) dalam UPPM											4		
		Tersedianya jurnal											4		

N O	STANDAR	HASIL AUDIT	Prodi S1 Keperawatan	Prodi DIII Keperawatan	Profesi nurs	Prodi DIII Kebidanan	Prodi SI Keb	Prodi Profesi Keb	Bagian Akademik dan Mahasiswa	Bagian sarana prasarana	Bagian keuangan dan SDM	Bagian pengembangan dan kerja sama	UPP M	Unit SPMI	UNIT Etik	Unit Pusat Kari r
		ilmiah keperawatan (Jikep) Stikes Pemkab Jombang														
		Tersedianya Jurnal Ilmiah Kebidanan (Jikeb) Stikes Pemkab Jombang											4			
		Tersedianya layanan cek plagiarisme dengan menggunakan aplikasi <i>plagscan</i>											4			
		<i>Form review</i> memenuhi unsur edukatif, objektif, akuntabel dan transparan											4			
		Tersedianya MOU dengan mitra penelitian										4	4			
	Standar pengelolaan penelitian	Tersedianya Unit Penelitian dan Pengabdian Masyarakat (UPPM) STIKES PEMKAB								4			4			

N O	STANDAR	HASIL AUDIT	Prodi SI Keper awata n	Prodi DIII Keperaw ata n	Profe s i ners	Prodi DIII Kebid anan	Prodi SI Keb	Prodi Profes i Keb	Bagian Akade mik dan Kemah asiswaa n	Bagia n sarana prasar ana	Bagia n keuan gan dan SDM	Bagian pengem bangan dan kerja sama	U P P M	Unit SPMI	UNI T Eti k	Unit Pusat Karir
		Jombang														
4		Tersedianya RENIP UPPM											4			
		Tersedianya RENSTRA UPPM											4			
		Tersedianya ROADMAP UPPM											4			
		Tersedianya RENOP UPPM											4			
		Tersedianya RIP STIKES PEMKAB Jombang										4				
		Tersedianya RENSTRA STIKES PEMKAB Jombang										4				
		Tersedianya RENOP STIKES PEMKAB Jombang										4				
		Meningkatkan kemampuan dosen dalam penelitian dengan Mengikutsertakan dosen dalam workshop, seminar atau klinik penelitian.	4	4	4	4							4			

N O	STANDAR	HASIL AUDIT	Prodi S1 Keperaw awata n	Prodi DIII Keperaw atan	Profes i ners	Prodi DIII Kebid anan	Prodi SI Keb	Prodi Profe si Keb	Bagian Akade mik dan Kemah asiswaa n	Bagia n sarana prasar ana	Bagia n keuan gan dan SDM	Bagian pengem banan dan kerja sama	UP P M	Unit SPMI	UNI T Eti k	Unit Pusat Karir
		Melakukan diseminasi hasil penelitian														
		tersedianya instrument standar hasil penelitian											4	4		
		tersedianya instrument standar isi penelitian											4	4		
		tersedianya instrument standar proses penelitian											4	4		
		tersedianya instrument standar penilaian penelitian											4	4		
		tersedianya instrument standar peneliti											4	4		
		tersedianya instrument standar sarana dan prasarana penlitian											4	4		
		tersedianya instrument standar pengelolaan penelitian											4	4		
		tersedianya instrument standar pendanaan dan pembiayaan penelitian											4	4		

N O	STANDAR	HASIL AUDIT	Prodi S1 Keper awata n	Prodi DIII Kepera w a t a	Profes i ners	Prodi DIII Kebid anan	Prodi SI Kep	Prodi Profesi Keb	Bagian Akade mik dan Kemah asiswaa n	Bagia n sarana prasar ana	Bagia n keuan gan dan SDM	Bagian pengem bangan dan kerja sama	UPP M	Unit SPMI	UNI T Eti k	Unit Pus at Kar ir
	Standar pendanaan dan pembiayaan penelitian	Tersedianya dana penelitian internal									4		4			
		Tersedianya kebijakan yang mengatur penetapan pemenang penerima hibah institusi									4		4			
		Meningkatnya jumlah dosen yang mendapatkan dana penelitian kompetisi tingkat nasional maupun internasional									4		4			
		Adanya pedoman penggunaan dana penelitian									4		4			
		Adanya anggaran untuk peningkatan kemampuan peneliti									4		4			
		Adanya anggaran HKI (Hak Kekayaan									4		4			

N O	STANDAR	HASIL AUDIT	Prodi S1 Keperaw ata n	Prodi DIII Keperaw ata n	Profes i ners	Prodi DIII Kebid anan	Prodi SI Keb	Prodi Profesi Keb	Bagian Akade mik dan Kemah asiswaa n	Bagia n sarana prasar ana	Bagia n keuan gan dan SDM	Bagian pengem bangan dan kerja sama	UPP M	Unit SPMI	UNIT Etik	Unit Pusat Karir
		Intelektual)														
		Meningkatnya jumlah dosen yang melakukan penelitian kolaborasi dengan mitra dalam negeri	4	3	4	3							3,5			
		Meningkatnya jumlah dosen yang melakukan penelitian kolaborasi dengan mitra luar negeri	0	0	0	0							0			
	Monitoring dan evaluasi penelitian	Meningkatnya kepuasan mitra penelitian										4	4	4		
		Evaluasi kegiatan penelitian setiap tahun yang tertuang dalam Monev GKM UPPM											4	4		
		Tersedianya dokumen monitoring evaluasi											4	4		
		Dilaksanakannya tindak lanjut dari hasil evaluasi											4	4		
		Adanya umpan balik dari hasil monev											4	4		

N O	STANDAR	HASIL AUDIT	Prodi S1 Keperaw awata n	Prodi DIII Keperaw atan	Profes i ners	Prodi DIII Kebid anan	Prodi SI Keb	Prodi Profesi Keb	Bagia n Akade mik dan Kemah asiswaa	Bagia n sarana prasar ana	Bagia n keuan gan dan SDM	Bagian pengem bangan dan kerja sama	UPP M	Unit SPMI	UNI T Etik	Unit Pus at kari r
	Standar hasil PkM	Publikasi jurnal nasional ISSN	3	3	3	3	3	3					3			
		Meningkatnya publikasi jurnal nasional terakreditasi	3	3	3	3	3	3					3			
		Meningkatnya publikasi jurnal internasional	0	0	0	0	0	0					0			
		Meningkatnya seminar Nasional hasil Pengabdian Kepada Masyarakat	3	3	3	3	3	3					3			
		Meningkatnya luaran Pengabdian Kepada Masyarakat dalam bentuk Hak Kekayaan Intelektual (Paten, Paten sederhana, hak cipta, merk dagang, rahasia dagang, desain produk)	3	3	3	3	3	3					3			
		Meningkatnya luaran Pengabdian Kepada Masyarakat teknologi	0	0	0	0	0	0					0			

N O	STANDAR	HASIL AUDIT	Prodi S1 Keperawatan	Prodi DIII Keperawatan	Profesi iners	Prodi DIII Kebidanan	Prodi SI Keb	Prodi Profesi Keb	Bagian Akademik dan Kemahasiswaan	Bagian sarana prasarana	Bagian keuangan dan SDM	Bagian pengembangan dan kerja sama	UPP M	Unit SPM I	UNIT Etik	Unit Pusat Kari r
		tepat guna dan model/ desain/ rekayasa atau karya yang mendapatkan pengakuan/ penghargaan dari lembaga nasional/ internasional														
		Meningkatnya jumlah sitasi artikel hasil Pengabdian Kepada Masyarakat	1	1	1	1	1	1					1			
		Meningkatnya kegiatan Pengabdian Kepada Masyarakat yang melibatkan mahasiswa	4	4	4	4	4	-					4			
		Evaluasi kegiatan Pengabdian Kepada Masyarakat setiap tahun yang tertuang dalam Monev GKM UPPM											4			
	Standar isi	Meningkatnya	4	4	4	4	4	4					4			

N O	STANDAR	HASIL AUDIT	Prodi SI Keper awata n	Prodi DIII Kepera w a t a	Profes i ners	Prodi DIII Kebid anan	Prodi SI Keb	Prodi Profesi Keb	Bagian Akade mik dan Kemah asiswaa n	Bagia n sarana prasar ana	Bagia n keuan gan dan SDM	Bagian pengem bangan dan kerja sama	UPP M	Unit SPM I	UNI T Etik	Unit Pus at kari r
	PkM	Pengabdian Kepada Masyarakat yang sesuai dengan <i>roadmap</i>														
		Meningkatnya pengkayaan pembelajaran dari hasil Pengabdian Kepada Masyarakat ke dalam bahan ajar	4	4	4	4	4	-					4			
		Meningkatnya penerapan hasil Pengabdian Kepada Masyarakat dalam bentuk teknologi tepat guna	0	0	0	0	0	0					0			
	Standar proses PkM	Terdapat panduan Pengabdian Kepada Masyarakat											4			
		Meningkatnya jumlah dosen yang melakukan Pengabdian Kepada	4	4	4	4	4	4					4			

N O	STANDAR	HASIL AUDIT	Prodi SI Keper awata n	Prodi DIII Kepera w a t a	Profes i ners	Prodi DIII Kebid anan	Prodi SI Keb	Prodi Profesi Keb	Bagian Akade mik dan Kemah asiswaa n	Bagia n sarana prasar ana	Bagia n keuan gan dan SDM	Bagian penge m bangan da n ker	U PP M	U ni t SP MI	UNIT Etik	Unit Pusat karir
		Masyarakat kompetisi tingkat institusi minimal 1 kali tiap semester														
		Proses review proposal oleh reviewer Pengabdian Kepada Masyarakat	4	4	4	4	4	4					4			
		Pelaporan kegiatan Pengabdian Kepada Masyarakat	4	4	4	4	4	4					4			
		Monitoring evaluasi laporan Pengabdian Kepada Masyarakat											4			
	Keselamatan Kerja									4			4			
		Adanya klinik penulisan proposal dan laporan Pengabdian Kepada Masyarakat	4	4	4	4	4	4					4			
		Meningkatnya kegiatan Pengabdian Kepada Masyarakat yang melibatkan mahasiswa	4	4	4	4	4						4			

N O	STANDAR	HASIL AUDIT	Prodi SI Keper awata n	Prodi DIII Kepera w a t a	Profe s i ners	Prodi DIII Kebid anan	Prodi SI Keb	Prodi Profesi Keb	Bagian Akade mik dan Kemah asiswaa n	Bagia n sarana prasar ana	Bagia n keuan gan dan SDM	Bagian pengem bangan dan kerja sama	UPP M	Unit SPMI	UNIT Etik	Unit Pusat karir
	Standar penilaian pembelajaran	Hasil skoring proposal Pengabdian Kepada Masyarakat dari reviewer minimal 300 yang mendapatkan hibah institusi	4	4	4	4	4	4					4			
		Hasil skoring proposal Pengabdian Kepada Masyarakat dari reviewer minimal 300 untuk pengabdian masyarakat mandiri	4	4	4	4	4	4					4			
		Hasil skoring laporan Pengabdian Kepada Masyarakat dari reviewer minimal 300	4	4	4	4	4	4					4			
		Proposal dan laporan Pengabdian Kepada Masyarakat memiliki unsur: Edukatif (ketajaman perumusan masalah dan tujuan Pengabdian Kepada Masyarakat) 25%	4	4	4	4	4	4					4			

N O	STANDAR	HASIL AUDIT	Prodi S l Kepe r awat a n	Pro di DII I Ke per aw	Profesi ners	Prodi DIII Kebid anan	Prodi SI Keb	Prodi Profesi Keb	Bagian Akade mik dan Kemah asiswaa n	Bagia n sarana prasar ana	Bagia n keuan gan dan SDM	Bagian pengem bangan dan kerja sama	UPP M	Unit SPMI	UNI T Eti k	Unit Pus at Kar ir
		Proposal dan laporan Pengabdian Kepada Masyarakat memiliki unsur: Objektif (metode Pengabdian Kepada Masyarakat) 25%	4	4	4	4	4	4					4			
		Proposal dan laporan Pengabdian Kepada Masyarakat memiliki unsur: akuntabel (kelayakan Pengabdian Kepada Masyarakat dan luaran) 35%	4	4	4	4	4	4					4			
		Proposal dan laporan Pengabdian Kepada Masyarakat memiliki unsur: Transparan (keseuaian biaya) 10%	4	4	4	4	4	4					4			
		Meningkatnya kepuasan masyarakat terhadap pelaksanaan pengabdian	4	4	4	4	4	4					4			

N O	STANDAR	HASIL AUDIT	Prodi S1 Keper awata n	Prodi DIII Kepera w a t a	Profes i ners	Prodi DIII Kebid anan	Prodi SI Keb	Prodi Profesi Keb	Bagian Akade mik dan Kemah asiswaa n	Bagia n sarana prasar ana	Bagia n keuan gan dan SDM	Bagian pengem bangan dan kerja sama	U PP M	Unit SPMI	UNIT Etik	Unit Pusat Karir
		kepada masyarakat														
		Meningkatnya kepuasan Dosen pelaksana pengabdian kepada masyarakat.	4	4	4	4	4	4					4			
		Adanya Monitoring evaluasi penilaian hasil PKM	4	4	4	4	4	4					4			
	Standar pelaksana PkM	Ketua peneliti minimal S2 dan mempunyai NIDN	4	4	4	4	4	4					4			
		Meningkatnya Pengabdian Kepada Masyarakat dosen yang sesuai dengan bidang keilmuan	4	4	4	4	4	4					4			
	Standar sarana prasaran PkM	Tersedianya Jurnal Pengabdian Kepada Masyarakat STIKES PEMKAB Jombang	4	4	4	4	4	4					4			
		Tersedianya layanan HKI (Hak Kekayaan Intelektual) dalam UPPM	4	4	4	4	4	4					4			

N O	STANDAR	HASIL AUDIT	Prodi S1 Keper awata n	Prodi DIII Kepera w a t a	Profes i ners	Prodi DIII Kebid anan	Prodi SI Keb	Prodi Profesi Keb	Bagian Akade mik dan Kemah asiswaa n	Bagia n sarana prasar ana	Bagia n keuan gan dan SDM	Bagian pengem bangan dan kerja sama	UPP M	Unit SPM I	UNI T Eti k	Unit Pus at kari r
		Tersedianya layanan cek plagiarisme dengan menggunakan aplikasi <i>plagscan</i>	4	4	4	4	4	4					4			
		<i>Form review</i> memenuhi unsur edukatif, objektif, akuntabel dan transparan	4	4	4	4	4	4					4			
		Tersedianya MOU dengan mitra Pengabdian Kepada Masyarakat	4	4	4	4	4	4					4			
	Standar pengelolaan PkM	Tersedianya Unit Pengabdian Kepada Masyarakat dan Pengabdian Masyarakat (UPPM) STIKES PEMKAB Jombang											4			
		Tersedianya RIP UPPM											4			
		Tersedianya RENSTRA UPPM											4			

N O	STANDAR	HASIL AUDIT	Prodi S1 Keper awata n	Prodi DIII Keperaw atan	Profes i ners	Prodi DIII Kebid anan	Prodi SI Keb	Prodi Profesi Keb	Bagian Akade mik dan Kemah asiswaa n	Bagia n sarana prasar ana	Bagia n keuan gan dan SDM	Bagian pengem bangan dan kerja sama	UPP M	Unit SPMI	UNIT Etik
		Tersedianya ROADMAP UPPM											4		
		Tersedianya RENOP UPPM											4		
		Tersedianya RIP STIKES PEMKAB Jombang										4			
		Tersedianya RENSTRA STIKES PEMKAB Jombang										4			
		Tersedianya RENOP STIKES PEMKAB Jombang										4			
		tersedianya instrument audit standar hasil Pengabdian Kepada Masyarakat											4		
		tersedianya instrument standar isi Pengabdian Kepada Masyarakat											4		
		tersedianya instrument standar proses Pengabdian Kepada Masyarakat											4		

N O	STANDAR	HASIL AUDIT	Prodi S1 Keper awata n	Prodi DIII Keperaw atan	Profes i ners	Prodi DIII Kebid anan	Bagian Akade mik dan Kemah asiswaa n	Bagia n sarana prasar ana	Bagia n keuan gan dan SDM	Bagian pengem bangan dan kerja sama	UPP M	Unit SPMI	UNIT Etik
		tersedianya instrument standar penilaian Pengabdian Kepada Masyarakat									4		
		tersedianya instrument standar pelaksana									4		
		tersedianya instrument standar sarana dan prasarana penelitian									4		
		tersedianya instrument standar pengelolaan Pengabdian Kepada Masyarakat									4		
		tersedianya instrument standar pendanaan dan pembiayaan Pengabdian Kepada Masyarakat									4		
		Menyelenggarakan seminar dan workshop peningkatan kemampuan dosen									4		
		Menyelenggarakan scientific meeting									4		
		Meningkatkan									3		

N O	STANDAR	HASIL AUDIT	Prodi S1 Keperaw awata n	Prodi DIII Keperaw atan	Profes i ners	Prodi DIII Kebid anan	Bagian Akade mik dan Kemah asiswaa n	Bagia n sarana prasar ana	Bagia n keuan gan dan SDM	Bagian pengem bangan dan kerja sama	UPP M	Unit SPMI	UNIT Etik
		kemampuan dosen dalam Pengabdian Kepada Masyarakat dengan Mengikutsertakan dosen dalam workshop dan seminar											
		Seminar Hasil pengabdian masyarakat									3		
	Standar pendanaan dan pembiayaan PkM	Tersedianya dana Pengabdian Kepada Masyarakat internal									4		
		mendapatkan dana eksternal Pengabdian Kepada Masyarakat									4		
		Tersedianya kebijakan yang mengatur penetapan pemenang penerima hibah institusi									4		
		Meningkatnya jumlah dosen yang mendapatkan dana									0		

N O	STANDAR	HASIL AUDIT	Prodi S1 Keperaw awata n	Prodi DIII Keperaw atan	Profes i ners	Prodi DIII Kebid anan	Bagian Akade mik dan Kemah asiswaa n	Bagia n sarana prasar ana	Bagia n keuan gan dan SDM	Bagian pengem bangan dan kerja sama	UPP M	Unit SPMI	UNIT Etik
		Pengabdian Kepada Masyarakat kompetisi tingkat nasional dan internasional											
		Adanya pedoman penggunaan dana Pengabdian Kepada Masyarakat									4		
		Adanya anggaran untuk peningkatan kemampuan pelaksana									3		
		Meningkatnya jumlah dosen yang melakukan Pengabdian Kepada Masyarakat kolaborasi dengan mitra dalam negeri									1		
		Meningkatnya jumlah dosen yang melakukan Pengabdian Kepada Masyarakat kolaborasi dengan mitra luar negeri									0		
	Monitoring	Meningkatnya									4		

N O	STANDAR	HASIL AUDIT	Prodi S1 Keper awata n	Prodi DIII Keperaw atan	Profes i ners	Prodi DIII Kebid anan	Bagian Akade mik dan Kemah asiswaa n	Bagia n sarana prasar ana	Bagia n keuan gan dan SDM	Bagian pengem bangan dan kerja sama	UPP M	Unit SPMI	UNIT Etik	Unit Pusat karir
	dan evaluasi PkM	kepuasan mitra Pengabdian Kepada Masyarakat												
		Evaluasi kegiatan Pengabdian Kepada Masyarakat setiap tahun yang tertuang dalam Monev GKM UPPM									4			
		Tersedianya dokumen monitoring evaluasi									4			
		Dilaksanakannya tindak lanjut dari hasil evaluasi									4			
		Adanya umpan balik dari hasil monev									4			
	Standar Visi, misi,	Terdapat sertifikat akreditasi institusi dan program studi	4	4	4	4								
		Terdapat laporan tracer study					4							4

N O	STANDAR	HASIL AUDIT	Prodi S1 Keper awata n	Prodi DIII Keperaw ata n	Profes i ners	Prodi DIII Kebid anan	Prodi SI Keb	Prodi Profesi Keb	Bagian Akade mik dan Kemah asiswaa n	Bagia n sarana prasar ana	Bagia n keuan gan dan SDM	Bagi an peng em bang an d	U PP M	Unit SPMI	UNI T Eti k	Unit Pus at kari r
		Terdapatnya program studi baru					1	1								
		Adanya peningkatan jenjang pendidikan dosen dan peningkatan kompetensi peminatan Komunitas	4	4	4											
		Berdirinya kampus baru								4						
		Terbentuknya desa binaan setiap prodi sesuai keunggulan	4	4	4	4	4	4								
		Lulusan mampu melaksanakan Praktik Mandiri														2
		Adanya bukti kebijakan audit mutu internal (SK pelaksanaan audit)												4		
		Adanya laporan pelaksanaan audit												4		

N O	STANDAR	HASIL AUDIT	Prodi S1 Keper awata n	Prodi DIII Keperaw atan	Profes i ners	Prodi DIII Kebid anan	Bagian Akade mik dan Kemah asiswaa n	Bagia n sarana prasar ana	Bagia n keuan gan dan SDM	Bagian pengem bangan dan kerja sama	UPP M	Unit SPMI	UNIT Etik
		Adanya tindak lanjut perbaikan pencapaian sasaran										4	
	standar tata pamong, tata kelola, kerja sama	Dokumen RIP, Statuta, Renstra, Renop UPPS							4	4			
		Tersedianya dokumen rentra, renop program studi dan unit							4	4			
		Tersedianya buku pedoman struktur organisasi dan tata kerja							4				
		Adanya laporan Sasaran Kinerja Pegawai (SKP) setiap tahun							4				
		Adanya laporan praktik GUG serta diumumkan kepada masyarakat							4				

N O	STANDAR	HASIL AUDIT	Prodi S1 Keper awata n	Prodi DIII Keperaw atan	Profes i ners	Prodi DIII Kebid anan	Bagian Akade mik dan Kemah asiswaa n	Bagia n sarana prasar ana	Bagia n keuan gan dan SDM	Bagian pengem bangan dan kerja sama	UPP M	Unit SPMI	UNIT Etik
		Adanya dokumen perwujudan GUG meliputi 5 pilar : Kredibel (Statuta, buku pedoman struktur organisasi dan tata kerja)							4				
		Adanya dokumen perwujudan GUG meliputi 5 pilar : transparan (espeje.com dan Web Stikes)							4				
		Adanya dokumen perwujudan GUG meliputi 5 pilar : akuntabilitas (Laporan Progres Report)							4				
		Adanya dokumen perwujudan GUG meliputi 5 pilar tanggung jawab (BKD dan SKP, Laporan Pendidikan)							4				

N O	STANDAR	HASIL AUDIT	Prodi S1 Keper awata n	Prodi DIII Keperaw atan	Profes i ners	Prodi DIII Kebid anan	Bagian Akade mik dan Kemah asiswaa n	Bagia n sarana prasar ana	Bagia n keuan gan dan SDM	Bagian pengem bangan dan kerja sama	UPP M	Unit SPMI	UNIT Etik
		Adanya dokumen perwujudan GUG meliputi 5 pilar berkeadilan (pedoman kepegawaian)							4				
		Adanya pedoman manajemen risiko (SK, SOP, Surat pernyataan)							4				
		Adanya buku pedoman perencanaan (keuangan, SDM, RIP, Renstra, dan Renop)							4				
		Adanya buku pedoman pengorganisasian (Statuta dan Buku pedoman struktur organisasi)							4	4			
		Adanya buku pedoman penempatan personil/ <i>staffing</i> (buku pedoman kepegawaian)							4				

N O	STANDAR	HASIL AUDIT	Prodi S1 Keperaw awata n	Prodi DIII Keperaw atan	Profes i ners	Prodi DIII Kebid anan	Bagian Akade mik dan Kemah asiswaa n	Bagia n sarana prasar ana	Bagia n keuan gan dan SDM	Bagian pengem bangan dan kerja sama	UPP M	Unit SPMI	UNIT Etik
		Adanya bukti pengarahan/ <i>leading</i> (dokumen rapat)	4	4	4	4	4	4	4	4	4	4	4
		Adanya bukti pengawasan berupa progrest report oleh prodi dan unit, pengawasan internal (Unit SPMI dan SPI) dan eksternal (akuntan publik)	4	4	4	4	4	4	4	4	4	4	4
		Tersedianya Unit Etik dan integritas pegawai STIKes Pemkab Jombang dibuktikan dengan adanya SK Pembentukan											4
		Tersedianya buku pedoman etik STIKes Pemkab Jombang											4
		Adanya laporan bukti kegiatan etik											4

N O	STANDAR	HASIL AUDIT	Prodi S1 Keperaw awata n	Prodi DIII Keperaw atan	Profes i ners	Prodi DIII Kebid anan	Bagian Akade mik dan Kemah asiswaa n	Bagia n sarana prasar ana	Bagia n keuan gan dan SDM	Bagian pengem bangan dan kerja sama	UPP M	Unit SPMI	UNIT Etik
		Monev, umpan balik, dan tindak lanjut kegiatan etik											4
		Audit, umpan balik, dan tindak lanjut kegiatan etik										4	
		Tersedianya bukti komunikasi melalui rapat rutin setiap bulan dengan struktural, setiap 3 bulan dengan tenaga kependidikan dan tenaga pendidikan								4			
		Keterlibatan pimpinan dalam kepengurusan Organisasi Profesi dan Organisasi Pendidikan								4			
		Hasil survey kepuasan kepemimpinan diberbagai tingkat manajemen satu tahun sekali, umpan balik, dan tindak lanjut								4		4	

N O	STANDAR	HASIL AUDIT	Prodi S1 Keper awata n	Prodi DIII Keperaw atan	Profes i ners	Prodi DIII Kebid anan	Bagian Akade mik dan Kemah asiswaa n	Bagia n sarana prasar ana	Bagia n keuan gan dan SDM	Bagian pengem bangan dan kerja sama	UPP M	Unit SPMI	UNIT Etik
		Hasil kepuasan manajemen oleh mahasiswa sangat memuaskan								4		4	
		Hasil kepuasan manajemen oleh dosen sangat memuaskan								4		4	
		Hasil kepuasan manajemen oleh tenaga kependidikan sangat memuaskan								4		4	
		Hasil kepuasan manajemen oleh lulusan sangat memuaskan								4		4	
		Hasil kepuasan manajemen oleh pengguna lulusan sangat memuaskan								4		4	

N O	STANDAR	HASIL AUDIT	Prodi S1 Keper awata n	Prodi DIII Keperaw atan	Profes i ners	Prodi DIII Kebid anan	Bagian Akade mik dan Kemah asiswaa n	Bagia n sarana prasar ana	Bagia n keuan gan dan SDM	Bagian pengem bangan dan kerja sama	UPP M	Unit SPMI	UNIT Etik
		Hasil kepuasan manajemen oleh mitra kerja sangat memuaskan								4		4	
		Tersedianya dokumen bukti pengelolaan fungsional dan operasional (BKD dan SKP)							4				
		Tersedianya dokumen bukti Pengorganisasian (struktur organisasi yang disahkan)							4				
		Staffing, adanya bukti pedoman peraturan kepegawaian STIKes Pemkab Jombang							4				
		Tersedianya dokumen bukti kepemimpinan publik (SK pengurus Eksternal)							4				

N O	STANDAR	HASIL AUDIT	Prodi S1 Keper awata n	Prodi DIII Keperaw atan	Profes i ners	Prodi DIII Kebid anan	Bagian Akade mik dan Kemah asiswaa n	Bagia n sarana prasar ana	Bagia n keuan gan dan SDM	Bagian pengem bangan dan kerja sama	UPP M	Unit SPMI	UNIT Etik
		Pengarahan rapat kerja sesuai dengan SOP							4				
		Tersedianya dokumen monitoring kinerja tenaga pendidik dan tenaga kependidikan, umpan balik, dan tindak lanjut							4				
		Tersedianya dokumen audit mutu internal, umpan balik, dan tindak lanjut							4				
		Tersedianya dokumen analisis jabatan dan diskripsi tugas							4				
		Laporan pemilihan pimpinan dan jabatan struktural							4				
		Tersedianya pedoman pengelolaan yang berisi pendidikan,	4	4	4	4	4	4	4	4	4	4	4

N O	STANDAR	HASIL AUDIT	Prodi S1 Keper awata n	Prodi DIII Keperaw atan	Profes i ners	Prodi DIII Kebid anan	Bagian Akade mik dan Kemah asiswaa n	Bagia n sarana prasar ana	Bagia n keuan gan dan SDM	Bagian pengem bangan dan kerja sama	UPP M	Unit SPMI	UNIT Etik
		pengembangan suasana akademik dan otonomi keilmuan, kemahasiswaan, penelitian, PKM, SDM, Keuangan, sarana dan prasarana, system informasi, system penjaminan mutu, dan kerja sama											
		Tersedianya laporan progress report setiap prodi dan unit setiap satu tahun sekali yang berisi pendidikan, pengembangan suasana akademik dan otonomi keilmuan, kemahasiswaan, penelitian, PKM, SDM, Keuangan, sarana dan prasarana, system informasi, system	4	4	4	4	4	4	4	4	4	4	4

N O	STANDAR	HASIL AUDIT	Prodi S1 Keper awata n	Prodi DIII Keperaw atan	Profes i ners	Prodi DIII Kebid anan	Bagian Akade mik dan Kemah asiswaa n	Bagia n sarana prasar ana	Bagia n keuan gan dan SDM	Bagian pengem bangan dan kerja sama	UPP M	Unit SPMI	UNIT Etik
		penjaminan mutu, dan kerja sama											
		Tersedianya dokumen penyusunan Renstra setiap 5 tahun sekali	4	4	4	4							
		Tersedianya Renstra UPPS dan PS	4	4	4	4				4			
		Terdapat SK pendirian program studi baru								4			
		Tersedianya sarana dan prasarana pembelajaran:											
		Lahan praktik											
		Ruang kelas						4					
		Perpustakaan						4					
		Laboratorium computer						4					

N O	STANDAR	HASIL AUDIT	Prodi S1 Keper awata n	Prodi DIII Keperaw atan	Profes i ners	Prodi DIII Kebid anan	Bagian Akade mik dan Kemah asiswaa n	Bagia n sarana prasar ana	Bagia n keuan gan dan SDM	Bagian pengem bangan dan kerja sama	UPP M	Unit SPMI	UNIT Etik
		Laboratorium keperawatan dan kebidanan						4					
		Olah raga						4					
		Ruang kesenian						4					
		Ruang kegiatan mahasiswa						4					
		Ruang pimpinan PT						4					
		Ruang dosen 4m ² per dosen						4					
		Ruang tata usaha						4					
		Unit SPMI						4					
		UPPM						4					
		Unit Etik						4					
		Pojok laktasi											

N O	STANDAR	HASIL AUDIT	Prodi S1 Keper awata n	Prodi DIII Keperaw atan	Profes i ners	Prodi DIII Kebid anan	Bagian Akade mik dan Kemah asiswaa n	Bagia n sarana prasara ana	Bagia n keuan gan dan SDM	Bagian pengem bangan dan kerja sama	UPP M	Unit SPMI	UNIT Etik
		Mushola						4					
		Klinik kesehatan											
		Fasilitas umum	4										
		- Listrik	4	4	4	4	4	4	4	4	4	4	4
		- Wifi	4	4	4	4	4	4	4	4	4	4	4
		- Air	4	4	4	4	4	4	4	4	4	4	4
		- Jalan											
		Gedung											
		Tersedianya: Organ/ fungsi SPMI dan (SPME)										4	
		Memiliki dokumen penjaminan mutu internal (kebijakan mutu, manual mutu, standar mutu, formulir)										4	

N O	STANDAR	HASIL AUDIT	Prodi S1 Keperaw awata n	Prodi DIII Keperaw atan	Profes i ners	Prodi DIII Kebid anan	Bagian Akade mik dan Kemah asiswaa n	Bagia n sarana prasar ana	Bagia n keuan gan dan SDM	Bagian pengem bangan dan kerja sama	UPP M	Unit SPMI	UNIT Etik
		Laporan Pelaksanaan monev prodi, umpan balik, dan ditindak lanjuti setiap satu semester	4	4	4	4						4	
		Pelaksanaan audit mutu internal institusi, umpan balik, dan tindak lanjut setiap tahun										4	
		Perolehan sertifikat BAN PT								2			
		Perolehan sertifikat LAM-PT Kes semua prodi							4				
		Laporan hasil audit keuangan oleh kantor akuntan publik											
		Sertifikat akreditasi perpustakaan nasional									0		

N O	STANDAR	HASIL AUDIT	Prodi S1 Keperaw awata n	Prodi DIII Keperaw atan	Profes i ners	Prodi DIII Kebid anan	Bagian Akade mik dan Kemah asiswaa n	Bagia n sarana prasar ana	Bagia n keuan gan dan SDM	Bagian pengem bangan dan kerja sama	UPP M	Unit SPMI	UNIT Etik
		Sertifikat akreditasi jurnal penelitian keperawatan	-	-	-	-	-	-	-		3		
		Sertifikat akreditasi jurnal penelitian kebidanan	-	-	-	-	-	-	-		2		
		Sertifikat akreditasi jurnal pengabdian masyarakat	-	-	-	-	-	-	-		2		
		Tersedianya pedoman penyelenggaraan kerja sama	-	-	-	-	-	-	-	4			
		Tersedianya dokumen formal kebijakan kerja sama (surat permohonan)	-	-	-	-	-	-	-	4			
		Tersedianya MoU dalam negeri minimal 50	-	-	-	-	-	-	-	4			
		Tersedianya MoU dengan luar negeri minimal 3	-	-	-	-	-	-	-	4			
		Tersedianya MoA dalam negeri minimal 50	-	-	-	-	-	-	-	4			

N O	STANDAR	HASIL AUDIT	Prodi S1 Keper awata n	Prodi DIII Keperaw atan	Profes i ners	Prodi DIII Kebid anan	Bagian Akade mik dan Kemah asiswaa n	Bagia n sarana prasar ana	Bagia n keuan gan dan SDM	Bagian pengem bangan dan kerja sama	UPP M	Unit SPMI	UNIT Etik
		Tersedianya MoA luar negeri minimal 3	-	-	-	-	-	-	-	4			
		Laporan pelaksanaan kegiatan kerja sama	-	-	-	-	-	-	-	4			
		Laporan monev kerja sama, umpan balik, dan tindak lanjut pelaksanaan kerja sama disertai hasil pengukuran kepuasan mitra kerja sama	-	-	-	-	-	-	-	4			
		Dokumen hasil audit mutu internal, umpan balik, dan tindak lanjut	-	-	-	-	-	-	-	4			
		Publikasi penilai kepuasan mitra kerja sama	-	-	-	-	-	-	-	4			
		Menjamin keberlanjutan kerja sama (Perpanjangan MOU)	-	-	-	-	-	-	-	4			

N O	STANDAR	HASIL AUDIT	Prodi S1 Keperaw awata n	Prodi DIII Keperaw atan	Profes i ners	Prodi DIII Kebid anan	Bagian Akade mik dan Kemah asiswaa n	Bagia n sarana prasar ana	Bagia n keuan gan dan SDM	Bagian pengem bangan dan kerja sama	UPP M	Unit SPMI	UNIT Etik
		Kerja sama penyaluran lulusan ke LN	-	-	-	-	-	-	-	3			
	Standar kemahasiswa an	Buku panduan sistem seleksi mahasiswa baru	4	4	4	4	4	-	-	-	-	-	-
		SOP seleksi mahasiswa baru	4	4	4	4	4	-	-	-	-	-	-
		Rasio calon mahasiswa yang ikut seleksi terhadap daya tampung	4	4	4	4	4	-	-	-	-	-	-
		Pertumbuhan jumlah mahasiswa baru dengan jumlah lulusan pada tahun yang sama	3	3	3	3	3	-	-	-	-	-	-
		Meningkat Rasio total mahasiswa baru terhadap total mahasiswa dalam lima tahun terakhir	3	3	3	3	3	-	-	-	-	-	-

N O	STANDAR	HASIL AUDIT	Prodi S1 Keper awata n	Prodi DIII Keperaw atan	Profes i ners	Prodi DIII Kebid anan	Prodi SI Keb	Prodi Profesi Keb	Bagian Akade mik dan Kemah asiswaa n	Bagia n sarana prasar ana	Bagia n keuan gan dan SDM	Bagian pengem banan dan kerja sama	UPP M	Unit SPMI
		Terlaksananya kegiatan promosi	4	4	4	4			4	-	-	-	-	-
		Laporan monitoring dan evaluasi kegiatan promosi setiap kegiatan	4	4	4	4			4	-	-	-	-	-
		Laporan kegiatan promosi pendidikan dalam meningkatkan animo calon mahasiswa							4	-	-	-	-	-
		Meningkatnya Animo calon mahasiswa	4	3	4	2	2	1	4	-	-	-	-	-
		Tersedianya fasilitas layanan kemahasiswaan yang bisa di akses di web Stikes Pemkab Jombang	4	4	4	4			4	-	-	-	-	-
		Adanya laporan pelaksanaan layanan bidang penalaran mahasiswa satu tahun 1 kali							4	-	-	-	-	-

N O	STANDAR	HASIL AUDIT	Prodi S1 Keper awata n	Prodi DIII Keperaw atan	Profes i ners	Prodi DIII Kebid anan	Bagian Akade mik dan Kemah asiswaa n	Bagia n sarana prasar ana	Bagia n keuan gan dan SDM	Bagian pengem bangan dan kerja sama	UPP M	Unit SPMI	UNIT Etik
		Adanya laporan layanan bidang minat bakat mahasiswa satu tahun 1 kali	-	-	-	-	-	-	-	-	-	-	-
		Adanya laporan layanan beasiswa satu tahun 1 kali	-	-	-	-	4	-	-	-	-	-	-
		Adanya laporan layanan kesehatan mahasiswa	-	-	-	-	4	-	-	-	-	-	-
		Adanya laporan layanan bimbingan dan konseling mahasiswa	-	-	-	-	4	-	-	-	-	-	-
		Adanya laporan layanan soft skill mahasiswa	-	-	-	-	4	-	-	-	-	-	-
		Adanya laporan layanan bimbingan karier dan kewirausahaan mahasiswa	-	-	-	-	4	-	-	-	-	-	-

N O	STANDAR	HASIL AUDIT	Prodi S1 Keperaw awata n	Prodi DIII Keperaw atan	Profes i ners	Prodi DIII Kebid anan	Prodi SI Keb	Prodi Profesi Keb	Bagian Akade mik dan Kemah asiswaa n	Bagia n sarana prasar ana	Bagia n keuan gan dan SDM	Bagian pengem bangan dan kerja sama	UPP M	Unit SPMI	UNI T Eti k	Unit Pus at Kar ir
		Adanya laporan monev, umpan balik, dan tindak lanjut layanan mahasiswa setiap satu tahun sekali	4	4	4	4	4	-	4	-	-	-	-	-	-	
		Meningkatnya kegiatan kemahasiswaan berorientasi pengembangan penalaran, seni, olahraga dan minat khusus	3,5	3,5	3,5	3,5	3	-	3,5	-	-	-	-	-	-	
		Meningkatnya partisipasi mahasiswa dalam kompetisi nasional	3	3	3	3	2	-	3	-	-	-	-	-	-	
		Meningkatnya partisipasi mahasiswa dalam kompetisi internasional	1	0	1	1	1	0	1	-	-	-	-	-	-	
		Meningkatnya jumlah penerima penghargaan	4	4	4	4			4	-	-	-	-	-	-	

N O	STANDAR	HASIL AUDIT	Prodi S1 Keper awata n	Prodi DIII Kepe raw a t a	Profes i ners	Prodi DIII Kebid anan	Prodi SI Keb	Prodi Profesi Keb	Bagian Akade mik dan Kemah asiswaa n	Bagia n sarana prasar ana	Bagia n keuan gan dan SDM	Bagian pengem bangan dan kerja sama	UPP M	Unit SPMI	UNIT Etik
		prestasi mahasiswa dari Stikes Pemkab Jombang													
		Meningkatnya jumlah mahasiswa peraih penghargaan nasional	3	3	3	3	3	-	3	-	-	-	-	-	-
		Meningkatnya jumlah mahasiswa peraih penghargaan internasional	1	1	1	1	1	-	-	-	-	-	-	-	-
		Adanya laporan audit sistem seleksi mahasiswa dan layanan mahasiswa	-	-	-	-	-	-	4	-	-	-	-	-	-
		Prestasi Akademik	3	2	3	3	3	-	-	-	-	-	-	-	-
		Terdapatnya dana hibah yang dicapai mahasiswa setiap prodi 2 hibah nasional/internasional	3	0	3	1	2	-	0	-	-	-	-	-	-

N O	STANDAR	HASIL AUDIT	Prodi S1 Keper awata n	Prodi DIII Kepera w a t a	Profes i ners	Prodi DIII Kebid anan	Prodi SI Keb	Prodi Profesi Keb	Bagian Akade mik dan Kemah asiswaa n	Bagia n sarana prasar ana	Bagia n keuan gan dan SDM	Bagian pengem bangan dan kerja sama	UPP M	Unit SPMI	UNIT Etik	Unit Pusat karir
		Adanya pembinaan mahasiswa dalam menghasilkan produk	4	4	4	4	3	-	4	-	-	-	-	-	-	-
		Terdapatnya sertifikat penghargaan prestasi akademik	4	1	1	3	4	-	0	-	-	-	-	-	-	-
		Terdapatnya prestasi non akademik dicapai mahasiswa setiap prodi 2 nasional/internasional	4	3	3	3	3	-	3,5	-	-	-	-	-	-	-
		Terdapatnya sertifikat penghargaan prestasi akademik	4	1	1	1	1	-	0	-	-	-	-	-	-	-
Skor			3,6	3	3,5	3,6	3	2	3,7	3,3	3,4	3,5	3,5	3,5	3,5	3,5

BAB III

PENUTUP

Kesimpulan

Kegiatan pelaksanaan audit mutu internal ini dengan tujuan bukan untuk mencari-cari kesalahan pihak teraudit, namun untuk mencocokkan kesesuaian antara standar pendidikan tinggi yang ditetapkan oleh PT dengan kenyataannya di lapangan, dan dimaksudkan pula untuk mencari peluang-peluang bagi peningkatan mutu internal masing-masing program studi juga merupakan evaluasi terhadap kinerja unit yang ada di lingkungan STIKES PEMKAB JOMBANG. Dengan demikian nilai masing-masing UPPS, Prodi, dan Unit yang telah diaudit dapat diketahui berdasarkan fakta dilapangan.

LAMPIRAN-LAMPIRAN

- Foto-Foto Kegiatan
- Lampiran lainnya

DOKUMENTASI












SEKOLAH TINGGI ILMU KESEHATAN
STIKES PEMKAB JOMBANG

Jalan dr. Sutomo No. 75-77 Telp / Fax (0321) 870214- JOMBANG
PROGRAM STUDI : S-I KEPERAWATAN, D-III KEPERAWATAN, D-III KEBIDANAN, PENDIDIKAN
PROFESI NERS

**BERITA ACARA
AUDIT MUTU INTERNAL
PERIODE OKTOBER 2021**

Pada hari ini Tanggal 25 Bulan Oktober Tahun 2021 telah di laksanakan Audit Mutu Internal Program Studi Sarjana Keperawatan Stikes Pemkab Jombang, oleh Auditor:

NO	AUDITOR	TANDA TANGAN
1	Mamik Ratnawati, S.Kep.,Ns.,M.Kes	1. 
2	Erika Agung, SST., M.Kes	2. 
3	Pawiono, SST., MPH	

Adapun hasil dari Audit Mutu Internal terlampir pada lembar uraian perbaikan.

Demikian berita acara ini dibuat dengan sebenarnya, sesuai dengan ketentuan yang telah ditetapkan.

Dibuat di : Jombang
Tanggal : 26 Oktober 2021

Auditor
Ketua



Mamik Ratnawati, S.Kep.,Ns.,M.Kes
NIK. 021981201020070727

Program Studi Sarjana Keperawatan
Ketua



Shanti Rosmaharani, S.Kep.Ns., M.Kep
NIK. 011984150420081039



SEKOLAH TINGGI ILMU KESEHATAN
STIKES PEMKAB JOMBANG

Jalan dr. Sutomo No. 75-77 Telp / Fax (0321) 870214- JOMBANG
PROGRAM STUDI : S-I KEPERAWATAN, D-III KEPERAWATAN, D-III KEBIDANAN, PENDIDIKAN
PROFESI NERS

**BERITA ACARA
AUDIT MUTU INTERNAL
PERIODE OKTOBER 2021**

Pada hari ini Tanggal 26 Bulan Oktober Tahun 2021 telah di laksanakan Audit Mutu Internal
Program Studi Diploma III Keperawatan Stikes Pemkab Jombang, oleh Auditor:

NO	AUDITOR	TANDA TANGAN
1.	Miftachul Huda, SKM.,MKP	1.
2.	Shanti Rosmaharani, S.Kep.,Ns.,M.Kep	2.
3.	Supriyiah, S.Kep.,Ns.,M.Kep	3.

Adapun hasil dari Audit Mutu Internal terlampir pada lembar uraian perbaikan.

Demikian berita acara ini dibuat dengan sebenarnya, sesuai dengan ketentuan yang telah ditetapkan.

Dibuat di : Jombang
Tanggal : 26 Oktober 2021

Auditor
Ketua

Miftachul Huda, SKM.,MKP
NIK. 031959050520061211

Program Studi DIII Keperawatan
Ketua

Mamik Ratnawati M, SST., M.Kes
NIK. 021981201020070727






SEKOLAH TINGGI ILMU KESEHATAN
STIKES PEMKAB JOMBANG

Jalan dr. Sutomo No. 75-77 Telp / Fax (0321) 870214- JOMBANG
PROGRAM STUDI : S-I KEPERAWATAN, D-III KEPERAWATAN, D-III KEBIDANAN, PENDIDIKAN
PROFESI NERS

**BERITA ACARA
AUDIT MUTU INTERNAL
PERIODE OKTOBER 2021**

Pada hari ini Tanggal 25 Bulan Oktober Tahun 2021 telah di laksanakan Audit Mutu Internal Program Studi Pendidikan Profesi Ners Stikes Pemkab Jombang, oleh Auditor:

NO	AUDITOR	TANDA TANGAN
1	Heni Maryati, S.Kep.,Ns.,M.Kes	1. 
2	Alik Septian M, S.Kep.,Ns.,M.Kep	2. 
3	Rosa Purwanti, S.Keb.,Bd.,M.Keb	3. 

Adapun hasil dari Audit Mutu Internal terlampir pada lembar uraian perbaikan.

Demikian berita acara ini dibuat dengan sebenarnya, sesuai dengan ketentuan yang telah ditetapkan.

Dibuat di : Jombang
Tanggal :

Auditor
Ketua



Heni Maryati, S.Kep.,Ns.,M.Kes
NIK. 021980080320070726

Program Studi Pendidikan Profesi Ners
Ketua



Pepin Nahariani, S.Kep.Ns., M.Kep
NIK. 011982281120070724



SEKOLAH TINGGI ILMU KESEHATAN
STIKES PEMKAB JOMBANG

Jalan dr. Sutomo No. 75-77 Telp / Fax (0321) 870214- JOMBANG
PROGRAM STUDI : S-I KEPERAWATAN, D-III KEPERAWATAN, D-III KEBIDANAN, PENDIDIKAN
PROFESI NERS

**BERITA ACARA
AUDIT MUTU INTERNAL
PERIODE OKTOBER 2021**

Pada hari ini Tanggal 26 Bulan Oktober Tahun 2021 telah di laksanakan Audit Mutu Internal Program Studi Diploma III Kebidanan Stikes Pemkab Jombang, oleh Auditor:

NO	AUDITOR	TANDA TANGAN
1	Dr. Sestu Retno DA, S.Kp.,M.Kes	1.
2	Chanda Paramita B, S.Keb Bd.,M.Keb	2.
3	Ahmad Nurkhoiri, SST.,M.Kes	3.

Adapun hasil dari Audit Mutu Internal terlampir pada lembar uraian perbaikan.

Demikian berita acara ini dibuat dengan sebenarnya, sesuai dengan ketentuan yang telah ditetapkan.

Dibuat di : Jombang

Tanggal : 26 Oktober 2021

Auditor
Ketua

Dr. Sestu Retno DA, S.Kp.,M.Kes
NIK. 011963031520061207

Program Studi DIII Kebidanan
Ketua

Erika Agung M, SST., M.Kes
NIK. 031981220320080135






SEKOLAH TINGGI ILMU KESEHATAN
STIKES PEMKAB JOMBANG

Jalan dr. Sutomo No. 75-77 Telp / Fax (0321) 870214- JOMBANG
PROGRAM STUDI : S-1 KEPERAWATAN, D-III KEPERAWATAN, D-III KEBIDANAN, PENDIDIKAN
PROFESI NERS

**BERITA ACARA
AUDIT MUTU INTERNAL
PERIODE OKTOBER 2021**

Pada hari ini Tanggal 29 Bulan Oktober Tahun 2021 telah di laksanakan Audit Mutu Internal
Bagian Unit Pusat Karir Stikes Pemkab Jombang, oleh Auditor:

NO	AUDITOR	TANDA TANGAN
1	Heni Maryati, S.Kep.,Ns.,M.Kes	1. 
2	Alik Septian M, S.Kep.,Ns.,M.Kep	2. 
3	Rosa Purwanti, S.Keb.,Bd.,M.Keb	3. 

Adapun hasil dari Audit Mutu Internal terlampir pada lembar uraian perbaikan.

Demikian berita acara ini dibuat dengan sebenarnya, sesuai dengan ketentuan yang telah ditetapkan.

Dibuat di : Jombang
Tanggal : 29 oktober

Auditor
Ketua



Heni Maryati, S.Kep.,Ns.,M.Kes
NIK. 021980080320070726

Unit Pusat Karir
Ketua



Dewi Pitriawati, SST, M.Keb
NIK. 031989100520110267






SEKOLAH TINGGI ILMU KESEHATAN
STIKES PEMKAB JOMBANG

Jalan dr. Sutomo No. 75-77 Telp / Fax (0321) 870214- JOMBANG
PROGRAM STUDI : S-I KEPERAWATAN, D-II KEPERAWATAN, D-III KEBIDANAN, PENDIDIKAN
PROFESI NERS

**BERITA ACARA
AUDIT MUTU INTERNAL
PERIODE OKTOBER 2021**

Pada hari ini Tanggal 29 Bulan Oktober Tahun 2021 telah di laksanakan Audit Mutu Internal Bagian SDM Stikes Pemkab Jombang, oleh Auditor:

NO	AUDITOR	TANDA TANGAN
1	Heni Maryati, S.Kep.,Ns.,M.Kes	1. 
2	Alik Septian M, S.Kep.,Ns.,M.Kep	2. 
3	Rosa Purwanti, S.Keb.,Bd.,M.Keb	3. 

Adapun hasil dari Audit Mutu Internal terlampir pada lembar uraian perbaikan.

Demikian berita acara ini dibuat dengan sebenarnya, sesuai dengan ketentuan yang telah ditetapkan.

Dibuat di : Jombang
Tanggal :

Auditor
Ketua



Heni Maryati, S.Kep.,Ns.,M.Kes
NIK. 021980080320070726

WAKET II



Miftakhul Huda, SKM., MKP
NIK. 031959050520061211

DAFTAR HADIR
PEMBUKAAN AUDIT INTERNAL SPMI
TAHUN 2021

NO	NAMA PESERTA	JABATAN	TANDA TANGAN
1	R. Rini P	Ketua	1
2	Siti R. Rini	Wakil I	2
3	M. R. Rini	Wakil II	3
4	K. R. Rini	Wakil III	4
5	M. R. Rini	Adm. Akademik	5
6	R. Rini R.	Keproses PERS	6
7	Dewi pitriawati	Keproses PERS	7
8	Supriyaji	GKM SI Kep	8
9	Mudhawards	Kor Lab	9
10	Ivo	Koor PERS	10
11	Fibi faranda N	GKM UPPM	11
12	P. R. Rini	GKM PERS	12
13	Chandra	Keproses SI Kep	13
14	Almud. Rini	GKM PERS	14
15	Monta Samir	PERS PERS	15
16	Rida	GKM Kewangan	16
17	P. R. Rini	GKM Kemahasiswaan	17
18	M. R. Rini	GKM SPM & admin umum	18



SEKOLAH TINGGI ILMU KESEHATAN STIKES PEMKAB JOMBANG

PROGRAM STUDI : S-1 KEPERAWATAN, PENDIDIKAN PROFESI NERS,
S-1 KEBIDANAN, PENDIDIKAN PROFESI BIDAN, D-III KEBIDANAN, D-III KEPERAWATAN

Kampus : Jln. Raya Pandanwangi Kec. Diwek, Jombang – Jawa Timur 61471, Telp./Fax. 0321-870214
email : stikes_pemkab@yahoo.com | homepage : <https://stikespemkabjombang.ac.id>

KEPUTUSAN

KETUA STIKES PEMKAB JOMBANG

Nomor : 234/SK-PT/STIKES – PEMKAB/JBG/X/2021

Tentang

**PENETAPAN TIM AUDITOR AUDIT MUTU INTERNAL
UNIT PENJAMINAN MUTU PERIODE OKTOBER 2021**

KETUA STIKES PEMKAB JOMBANG

- Menimbang : a. Bahwa untuk kelancaran tugas-tugas Organisasi di dalam Unit Penjaminan Mutu di STIKES PEMKAB JOMBANG, maka perlu ditetapkan Tim Auditor Audit Mutu Internal pada tahun 2021.
- b. Bahwa nama – nama yang tersebut di dalam daftar lampiran surat keputusan ini dipandang mampu untuk diangkat sebagai dan ditetapkan sebagai Tim Auditor Audit Mutu Internal.
- Mengingat : 1. Undang-Undang Nomor 20 tahun 2003, tentang Sistem Pendidikan Nasional.
2. Undang-undang No 12 Tahun 2012 tentang Pendidikan Tinggi
3. Permenristekdikti No 62 tahun 2016 tentang Sistem Penjaminan Mutu Perguruan Tinggi
4. Peraturan Menteri Pendidikan dan Kebudayaan Republik Indonesia No 3 Tahun 2020 tentang Standar Nasional Pendidikan Tinggi

MEMUTUSKAN

- PERTAMA : Menetapkan dan Mengangkat Tim Auditor Audit Mutu Internal pada STIKES Pemkab Jombang mulai tanggal 25 s/d 29 Oktober 2021 sampai berakhirnya kegiatan Audit Mutu Internal
- KEDUA : Tim Auditor bertugas melaksanakan audit internal di dalam unit-unit yang ada di STIKES Pemkab Jombang
- KETIGA : Segala pengeluaran yang diakibatkan keputusan ini dibebankan pada anggaran STIKES PEMKAB JOMBANG.
- KEEMPAT : Keputusan ini berlaku sejak tanggal ditetapkan dan apabila di kemudian hari ternyata terdapat kekeliruan akan diperbaiki sebagaimana mestinya.

DITETAPKAN DI : JOMBANG
PADA TANGGAL : 15 OKTOBER 2021
SEKOLAH TINGGI ILMU KESEHATAN
STIKES PEMKAB JOMBANG

Ketua

Dr. RIRIN PROBOWATI S.Kp.M.Kes.
NIP.196507151989032003



SEKOLAH TINGGI ILMU KESEHATAN STIKES PEMKAB JOMBANG

PROGRAM STUDI : S-1 KEPERAWATAN, PENDIDIKAN PROFESI NERS,
S-1 KEBIDANAN, PENDIDIKAN PROFESI BIDAN, D-III KEBIDANAN, D-III KEPERAWATAN
Kampus : Jln. Raya Pandanwangi Kec. Diwek, Jombang – Jawa Timur 61471, Telp./Fax. 0321-870214
email : stikes_pemkab@yahoo.com | homepage : <https://stikespemkabjombang.ac.id>

Lampiran : Keputusan Ketua STIKES Pemkab Jombang
Nomor : 234/SK-PT/STIKES-PEMKAB/JBG/X/2021
Tanggal : 15 Oktober 2021

DAFTAR TIM AUDITOR AUDIT MUTU INTERNAL STIKES PEMKAB JOMBANG PERIODE OKTOBER 2021

NO	TIM AUDITOR	NAMA
1	TIM I Ketua Anggota	Mamik Ratnawati, S.Kep, Ns, M.Kes 1. Erika Agung Mulyaningsih, SST, M.Kes 2. Pawiono, SST, MPH
2	TIM II Ketua Anggota	Heni Maryati, S.Kep, Ns, M.Kes 1. Rosa Purwanti, S.Keb, Bd, M.Keb 2. Alik Septian Mubarrok, S.Kep, Ns, M.Kep
3	TIM III Ketua Anggota	Miftachul Huda, SKM, MKP 1. Ns Shanti Rosmaharani, M.Kep 2. Supriyah Praningsih, S.Kep, Ns, M.Kep
4	TIM IV Ketua Anggota	Sestu Retno D.A, S.Kp, M.Kes 1. Ahmad Nur Khoiri, S.Kep, Ns, M.Kes 2. Chanda Paramitha Berthy, S.Keb, Bd, M.Keb
5	TIM V Ketua Anggota	Kolifah, SST, M.Kes 1. Pepin Nahariani, S.Kep, Ns, M.Kep 2. Rini Hayu Lestari, SST, M.Kes
6	Reviewur Eksternal	Dr. Hariyono, M.Kep

SEKOLAH TINGGI ILMU KESEHATAN
STIKES PEMKAB JOMBANG



Ketua
Dr. NURIS PROBOWATI, S.Kp, M.Kes
NIR 196507151989032003



SEKOLAH TINGGI ILMU KESEHATAN STIKES PEMKAB JOMBANG

PROGRAM STUDI : S-1 KEPERAWATAN, PENDIDIKAN PROFESI NERS,
S-1 KEBIDANAN, PENDIDIKAN PROFESI BIDAN, D-III KEBIDANAN, D-III KEPERAWATAN
Kampus : Jln. Raya Pandanwangi Kec. Diwek, Jombang – Jawa Timur 61471, Telp./Fax. 0321-
870214

email : stikes_pemkab@yahoo.com | homepage : <https://stikespemkabjombang.ac.id>

LAPORAN KEPUASAN STIKES PEMKAB JOMBANG TAHUN 2021

Tanggal Terbit : 30 Agustus 2021

Disusun oleh SPMI

**Pertanggungjawaban
Penyusun** : Ketua SPMI

Heni Maryati, S.Kep, Ns, M.Kes

Ditetapkan oleh : Ketua STIKES Pemkab Jombang

Dr. Ririn Probowati, S.Kp, M.Kes

Laporan Kepuasan Dosen Tahun 2021

Kepuasan merupakan hasil evaluasi terhadap harapan pengguna layanan di awal kepada layanan yang dirasakan pengguna. Setiap pengguna layanan memiliki tingkat kepuasan yang berbeda-beda. Dalam hal ini STIKes Pemkab Jombang telah melakukan monitoring dan evaluasi (MONEV) terhadap kepuasan seluruh pengguna Internal dan Eksternal STIKes Pemkab Jombang. MONEV STIKes Pemkab Jombang dilakukan dengan melakukan survey kepuasan terhadap pengguna Internal dan Eksternal Institusi. Survey dilakukan untuk melihat gambaran kepuasan terhadap layanan yang diberikan. Gambaran kepuasan pengguna diambil dengan melihat total nilai rata-rata kepuasan setiap tahun, dengan batasan nilai skor index kepuasan sebagai berikut:

Berdasarkan hasil monitoring dan evaluasi yang telah dilaksanakan pada layanan yang diberikan didapatkan temuan-temuan yang harus ditindaklanjuti, dari hasil yang didapatkan Satuan Penjaminan Mutu Internal (SPMI) STIKes Pemkab Jombang meninjau kembali hasil rapat dari laporan rencana tindak lanjut yang telah dilaksanakan, pada hasil monev yang dilaksanakan ditemukan gambaran kepuasan Dosen terhadap beberapa layanan internal yang telah diberikan. Berikut gambaran hasil survey kepuasan tersebut:

1. Kepuasan Dosen terhadap Pemahaman Visi & Misi institusi untuk tahun 2021 memiliki nilai.

Tahun	Memuaskan (%)	Sangat Memuaskan (%)
2021	38,7	61,3

2. Kepuasan Dosen terhadap Penelitian Internal institusi untuk tahun 2021 memiliki nilai.

Tahun	Memuaskan (%)	Sangat Memuaskan (%)
2021	39,9	60,1

3. Kepuasan Dosen terhadap pelayanan keuangan institusi untuk tahun 2021 memiliki nilai.

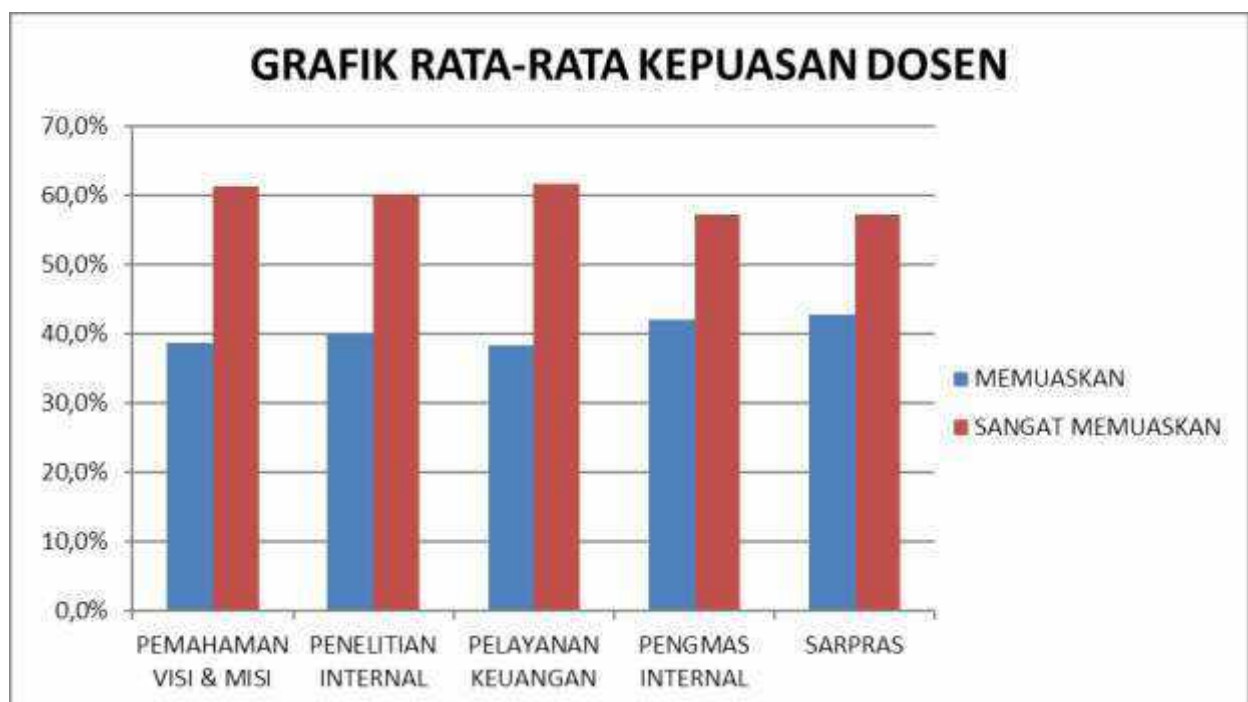
Tahun	Memuaskan (%)	Sangat Memuaskan (%)
2021	38,3	61,7

4. Kepuasan Dosen terhadap Pengabdian Masyarakat Internal intitusi untuk tahun 2021 memiliki nilai rata-rata 4,81 sehingga gambaran tingkat kepuasannya dalam kategori Memuaskan.

Tahun	Memuaskan (%)	Sangat Memuaskan (%)
2021	42,1	57,9

5. Kepuasan Dosen terhadap SARPRAS intitusi untuk tahun 2021 memiliki nilai.

Tahun	Memuaskan (%)	Sangat Memuaskan (%)
2021	42,8	57,2



Berdasarkan hasil survey kepuasan Dosen yang telah dilaksanakan SPMI STIKes Pemkab Jombang didapatkan temuan-temuan yang bisa dijadikan umpan balik sebagai bahan evaluasi Institusi. Berikut umpan balik yang di temukan:

1. Visi & Misi dalam hal kesesuaian dengan perkembangan IPTEK khususnya dibidang kesehatan masih membutuhkan perhatian
2. Dana penelitian hibah Institusi diberikan 3 Juta rupiah pertahun untuk satu judul penelitian

3. Kepuasan Dosen terhadap pelayanan keuangan institusi memiliki catatan untuk transparansi laporan keuangan institusi
4. Kepuasan Dosen terhadap Pengabdian Masyarakat Internal institusi memiliki masukan untuk peningkatan publikasi hasil pengmas pada jurnal dalam dan luar institusi ber-ISSN

Dari umpan balik yang didapatkan kemudian akan dilakukan perbaikan dalam Rencana Tindak Lanjut. Berikut rencana tindak lanjut yang bisa dilakukan institusi:

1. Melakukan monitoring, peninjauan, pemutahiran ketercapaian visi, misi sesuai dengan perkembangan IPTEK khususnya dibidang kesehatan
2. Memfasilitasi seminar atau workshop dalam penulisan hibah bersaing nasional maupun internasional
3. Menginformasikan kesimpulan laporan keuangan pada laporan rapat tinjauan manajemen. Merancang Sistem informasi keuangan yang akuntabel dan dapat diakses secara bertanggungjawab
4. Memfasilitasi publikasi hasil pengmas di terbitkan ke dalam jurnal ber-ISSN, memfasilitasi dosen mendapatkan hibah eksternal dan workshop klinik penyusunan proposal PKM

Laporan Kepuasan Karyawan Tahun 2021

Kepuasan merupakan hasil evaluasi terhadap harapan pengguna layanan diawal kepada layanan yang dirasakan pengguna. Setiap pengguna layanan memiliki tingkat kepuasan yang berbeda-beda. Dalam hal ini STIKes Pemkab Jombang telah melakukan monitoring dan evaluasi (MONEV) terhadap kepuasan seluruh pengguna Internal dan Eksternal STIKes Pemkab Jombang. MONEV STIKes Pemkab Jombang dilakukan dengan melakukan survey kepuasan terhadap pengguna Internal dan Eksternal Institusi. Survey dilakukan untuk melihat gambaran kepuasan terhadap layanan yang diberikan. Gambaran kepuasan pengguna diambil dengan melihat total nilai rata-rata kepuasan setiap tahun, dengan batasan nilai skor index kepuasan sebagai berikut:

Berdasarkan hasil monitoring dan evaluasi yang telah dilaksanakan pada layanan yang diberikan didapatkan temuan-temuan yang harus ditindaklanjuti, dari hasil yang didapatkan Satuan Penjaminan Mutu Internal (SPMI) STIKes Pemkab Jomban meninjau kembali hasil rapat dari laporan rencana tindak lanjut yang telah dilaksanakan, pada hasil monev yang dilaksanakan ditemukan gambaran kepuasan Karyawan terhadap beberapa layanan internal yang telah diberikan. Berikut gambaran hasil survey kepuasan tersebut:

1. Kepuasan Karyawan terhadap penilaian terhadap atasan untuk tahun 2021 memiliki nilai

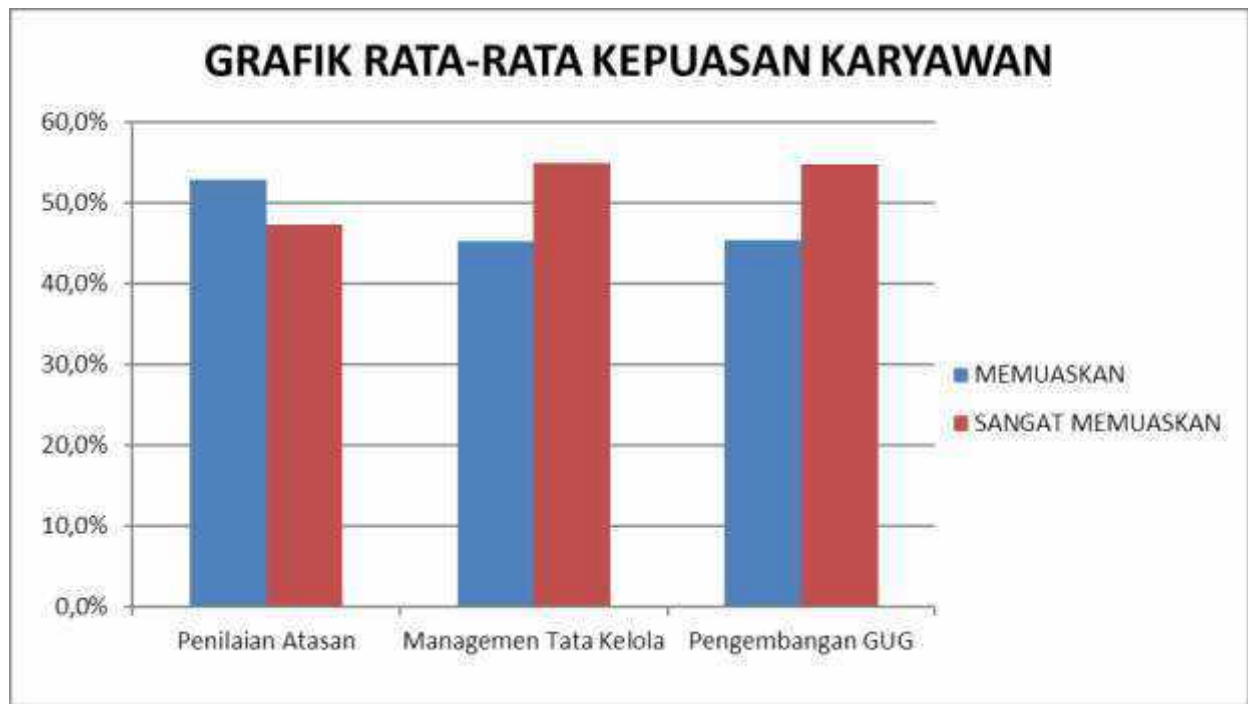
Tahun	Memuaskan (%)	Sangat Memuaskan (%)
2021	52,8	47,2

2. Kepuasan Karyawan terhadap Manajemen Tatakelola tahun 2021 memiliki nilai

Tahun	Memuaskan (%)	Sangat Memuaskan (%)
2021	45,2	54,8

3. Kepuasan Karyawan terhadap Pengembangan GUG untuk tahun 2021 memiliki nilai

Tahun	Memuaskan (%)	Sangat Memuaskan (%)
2021	45,3	54,7



Berdasarkan hasil survey kepuasan Karyawan yang telah dilaksanakan SPMI STIKes Pemkab Jombang didapatkan temuan-temuan yang bisa dijadikan umpan balik sebagai bahan evaluasi Institusi. Berikut umpan balik yang di temukan:

1. Kurangnya peningkatan pengetahuan dan ketrampilan tenaga kependidikan yang mempunyai sertifikat kompetensi.

Dari umpan balik yang didapatkan kemudian akan dilalukan perbaikan dalam Rencana Tindak Lanjut. Berikut rencana tinjak lanjut yang bisa dilakukan instiusi:

1. Mengirimkan karyawan untuk mengikuti pelatihan atau workshop yang diselenggarakan rutin dari pihak eksternal
2. Memfasilitasi tenaga kependidikan mengikuti pelatihan atau workshop secara daring

Laporan Kepuasan Tenaga Kependidikan Tahun 2021

Kepuasan merupakan hasil evaluasi terhadap harapan pengguna layanan di awal kepada layanan yang dirasakan pengguna. Setiap pengguna layanan memiliki tingkat kepuasan yang berbeda-beda. Dalam hal ini STIKes Pemkab Jombang telah melakukan monitoring dan evaluasi (MONEV) terhadap kepuasan seluruh pengguna Internal dan Eksternal STIKes Pemkab Jombang. MONEV STIKes Pemkab Jombang dilakukan dengan melakukan survey kepuasan terhadap pengguna Internal dan Eksternal Institusi. Survey dilakukan untuk melihat gambaran kepuasan terhadap layanan yang diberikan. Gambaran kepuasan pengguna diambil dengan melihat total nilai rata-rata kepuasan setiap tahun, dengan batasan nilai skor index kepuasan sebagai berikut: Berdasarkan hasil monitoring dan evaluasi yang telah dilaksanakan pada layanan yang diberikan didapatkan temuan-temuan yang harus ditindaklanjuti, dari hasil yang didapatkan Satuan Penjaminan Mutu Internal (SPMI) STIKes Pemkab Jombang meninjau kembali hasil rapat dari laporan rencana tindak lanjut yang telah dilaksanakan, pada hasil monev yang dilaksanakan ditemukan gambaran kepuasan Tenaga Kependidikan terhadap beberapa layanan internal yang telah diberikan. Berikut gambaran hasil survey kepuasan tersebut:

1. Kepuasan Tenaga Kependidikan terhadap Pemahaman Visi & Misi institusi untuk tahun 2021 memiliki nilai

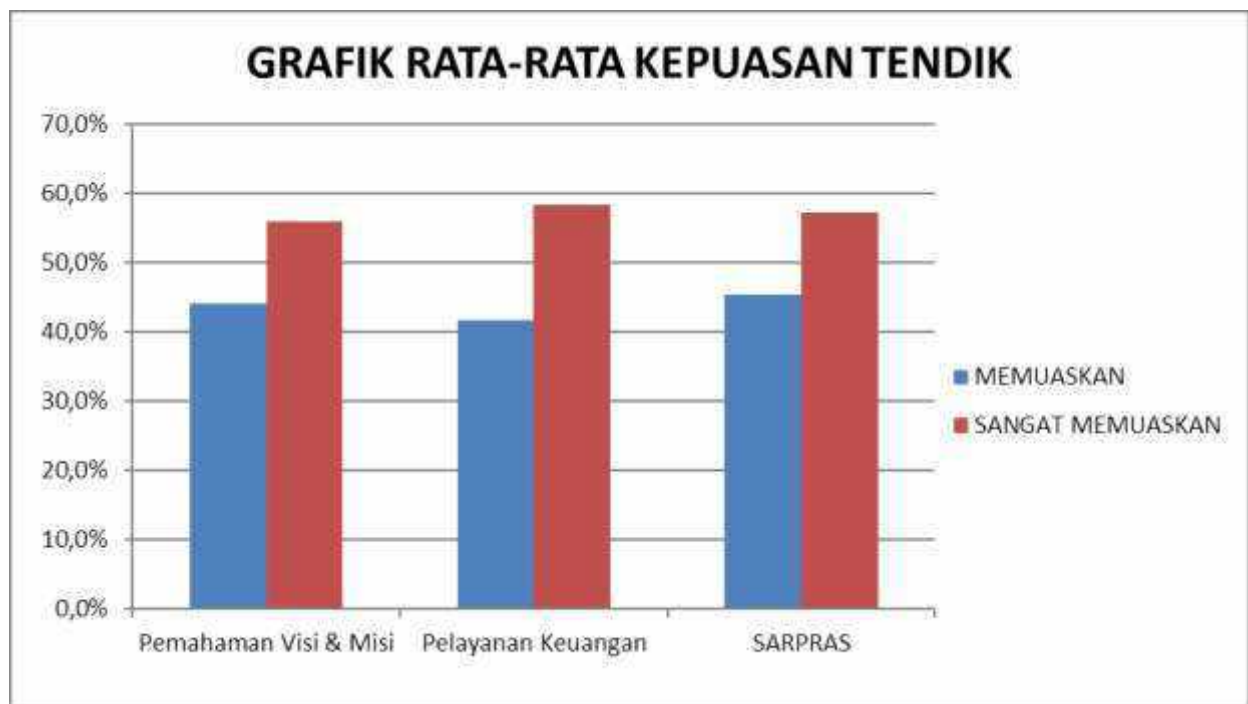
Tahun	Memuaskan (%)	Sangat Memuaskan (%)
2021	44,1	55,9

2. Kepuasan Tenaga Kependidikan terhadap pelayanan keuangan institusi untuk tahun 2021 memiliki nilai

Tahun	Memuaskan (%)	Sangat Memuaskan (%)
2021	41,7	58,3

3. Kepuasan Tenaga Kependidikan terhadap SARPRAS institusi untuk tahun 2021 memiliki nilai

Tahun	Memuaskan (%)	Sangat Memuaskan (%)
2021	42,2	57,2



Berdasarkan hasil survey kepuasan Dosen yang telah dilaksanakan SPMI STIKes Pemkab Jombang didapatkan temuan-temuan yang bisa dijadikan umpan balik sebagai bahan evaluasi Institusi. Berikut umpan balik yang di temukan:

1. Visi & Misi dalam hal kesesuaian dengan perkembangan IPTEK khususnya dibidang kesehatan masih membutuhkan perhatian
2. Ketepatan pembayaran honor tambahan (beban kerja kepanitiaan) perlu ditingkat

Dari umpan balik yang didapatkan kemudian akan dilalukan perbaikan dalam Rencana Tindak Lanjut. Berikut rencana tinjak lanjut yang bisa dilakukan instiusi:

1. Melakukan monitoring, peninjauan, pemutahiran ketercapaian visi, misi sesuai dengan perkembangan IPTEK khususnya dibidang kesehatan
2. Meningkatkan ketepatan pembayaran honor kepanitiaan diluar gaji pokok

Laporan Kepuasan Mahasiswa Tahun 2021

Kepuasan merupakan hasil evaluasi terhadap harapan pengguna layanan di awal kepada layanan yang dirasakan pengguna. Setiap pengguna layanan memiliki tingkat kepuasan yang berbeda-beda. Dalam hal ini STIKes Pemkab Jombang telah melakukan monitoring dan evaluasi (MONEV) terhadap kepuasan seluruh pengguna Internal dan Eksternal STIKes Pemkab Jombang. MONEV STIKes Pemkab Jombang dilakukan dengan melakukan survey kepuasan terhadap pengguna Internal dan Eksternal Institusi. Survey dilakukan untuk melihat gambaran kepuasan terhadap layanan yang diberikan. Gambaran kepuasan pengguna diambil dengan melihat total nilai rata-rata kepuasan setiap tahun, dengan batasan nilai skor index kepuasan sebagai berikut:

Berdasarkan hasil monitoring dan evaluasi yang telah dilaksanakan pada layanan yang diberikan didapatkan temuan-temuan yang harus ditindaklanjuti, dari hasil yang didapatkan Satuan Penjaminan Mutu Internal (SPMI) STIKes Pemkab Jombang meninjau kembali hasil rapat dari laporan rencana tindak lanjut yang telah dilaksanakan, pada hasil monev yang dilaksanakan ditemukan gambaran kepuasan Mahasiswa yang dilaksanakan. Berikut gambaran hasil survey kepuasan tersebut:

1. Kepuasan mahasiswa terhadap dosen untuk tahun 2021 memiliki nilai

Tahun	Memuaskan (%)	Sangat Memuaskan (%)
2021	54,9	45,1

2. Kepuasan mahasiswa terhadap tenaga kependidikan untuk tahun 2021 memiliki nilai

Tahun	Memuaskan (%)	Sangat Memuaskan (%)
2021	64,7	35,3

3. Kepuasan mahasiswa terhadap pengelola institusi untuk tahun 2021 memiliki nilai

Tahun	Memuaskan (%)	Sangat Memuaskan (%)
2021	61	39

4. Kepuasan mahasiswa terhadap SARPRAS institusi untuk tahun 2021 memiliki nilai

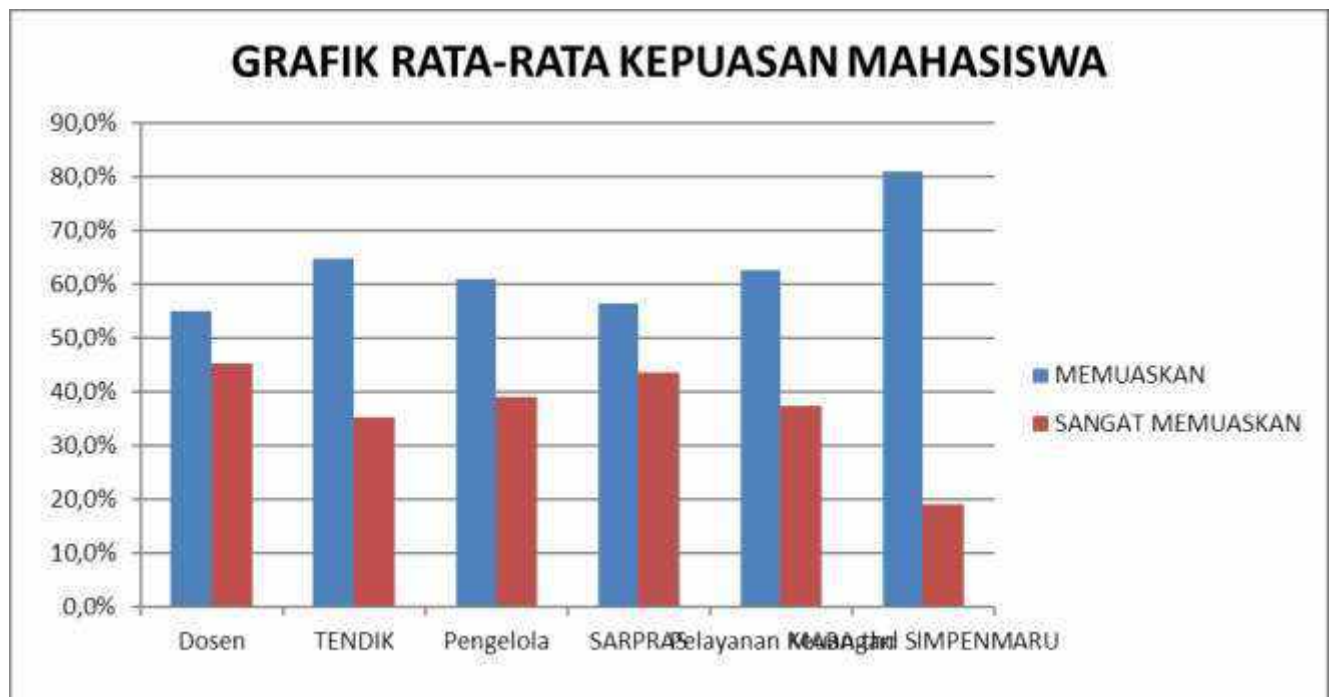
Tahun	Memuaskan (%)	Sangat Memuaskan (%)
2021	56,4	43,6

5. Kepuasan mahasiswa terhadap pelayanan keuangan untuk tahun 2021 memiliki nilai

Tahun	Memuaskan (%)	Sangat Memuaskan (%)
2021	62,6	37,4

6. Kepuasan mahasiswa baru terhadap layanan SIMPENMARU untuk tahun 2021 memiliki nilai

Tahun	Memuaskan (%)	Sangat Memuaskan (%)
2021	80,9	19,1



Berdasarkan hasil survey kepuasan Kerjasama yang telah dilaksanakan SPMI STIKes Pemkab Jombang didapatkan temuan-temuan yang bisa dijadikan umpan balik sebagai bahan evaluasi Institusi. Berikut umpan balik yang di temukan:

1. Untuk tenaga kependidikan penyampaian informasi dan keramahan pertugas masih belum optimal
2. Perlu peningkatan sarana prasarana laboratorium
3. Serta jaringan internet yang kurang lancar
4. Perlu ditingkatkan fasilitas rekreatif berupa sarana olah raga, serta kenyamanan dan kelenkapan ruang kuliah dan computer perlu ditingkatkan
5. Kemudahan alur pembayaran dan tenggan waktu pembayaran perlu ditinkatkan

Dari umpan balik yang didapatkan kemudian akan dilalukan perbaikan dalam Rencana Tindak Lanjut. Berikut rencana tinjak lanjut yang bisa dilakukan instiusi:

1. Meningkatkan kinerja dosen serta meninkatkan kualitas dosen melalui peltihan dan workshop
2. Pembinaan karyawan oleh pimpinan dan meningkatkan kinerja tenaga kependidikan melalui workshop dan pelatihan sesuai kompetensi.
3. Mengajukan hibah alat laboratoium kepada kementrian terkait.
4. Meninkat kapasiatas jarinan internet, mengajukan kuota internet gratis yang diselenggarakan oleh Kemendikbud
5. Peningkatan sarana fisik seperti kenyamanan dan kelenkapan ruang perkuliahan, laboratoium computer dan sarana olah raga direalisasikan di kampus baru.
6. Menyiapkan sistem pembayaran on line bekerjsama dengan pihak bank rekanan dan di interasikan dalam program SPJ, Serta kebijakan tentang penundaan pembayaran dengan membuat pernyataan penundaan pembayaran.

Laporan Kepuasan Kerjasama Tahun 2021

Kepuasan merupakan hasil evaluasi terhadap harapan pengguna layanan di awal kepada layanan yang dirasakan pengguna. Setiap pengguna layanan memiliki tingkat kepuasan yang berbeda-beda. Dalam hal ini STIKes Pemkab Jombang telah melakukan monitoring dan evaluasi (MONEV) terhadap kepuasan seluruh pengguna Internal dan Eksternal STIKes Pemkab Jombang. MONEV STIKes Pemkab Jombang dilakukan dengan melakukan survey kepuasan terhadap pengguna Internal dan Eksternal Institusi. Survey dilakukan untuk melihat gambaran kepuasan terhadap layanan yang diberikan. Gambaran kepuasan pengguna diambil dengan melihat total nilai rata-rata kepuasan setiap tahun, dengan batasan nilai skor index kepuasan sebagai berikut:

Berdasarkan hasil monitoring dan evaluasi yang telah dilaksanakan pada layanan yang diberikan didapatkan temuan-temuan yang harus ditindaklanjuti, dari hasil yang didapatkan Satuan Penjaminan Mutu Internal (SPMI) STIKes Pemkab Jombang meninjau kembali hasil rapat dari laporan rencana tindak lanjut yang telah dilaksanakan, pada hasil monev yang dilaksanakan ditemukan gambaran kepuasan Kerjasama yang dilaksanakan. Berikut gambaran hasil survey kepuasan tersebut:

1. Kepuasan kerjasama dalam hal responsivitas bagian kerjasama institusi untuk tahun 2021 memiliki nilai

Tahun	Memuaskan (%)	Sangat Memuaskan (%)
2021	78,31	21,69

2. Kepuasan pembuatan naskah MOU/MOA untuk tahun 2021 memiliki nilai

Tahun	Memuaskan (%)	Sangat Memuaskan (%)
2021	57,83	42,17

3. Kepuasan kerjasama dalam hal pendampingan mitra institusi untuk tahun 2021 memiliki nilai

Tahun	Memuaskan (%)	Sangat Memuaskan (%)
2021	71,08	28,92

4. Kepuasan kerjasama dalam hal pelaksanaan kegiatan sesuai harapan untuk tahun 2021 memiliki nilai

Tahun	Memuaskan (%)	Sangat Memuaskan (%)
2021	62,65	37,35

5. Kepuasan kerjasama dalam hal kegiatan sesuai MOU/ MOA yang disepakati intitusi untuk tahun 2021 memiliki nilai

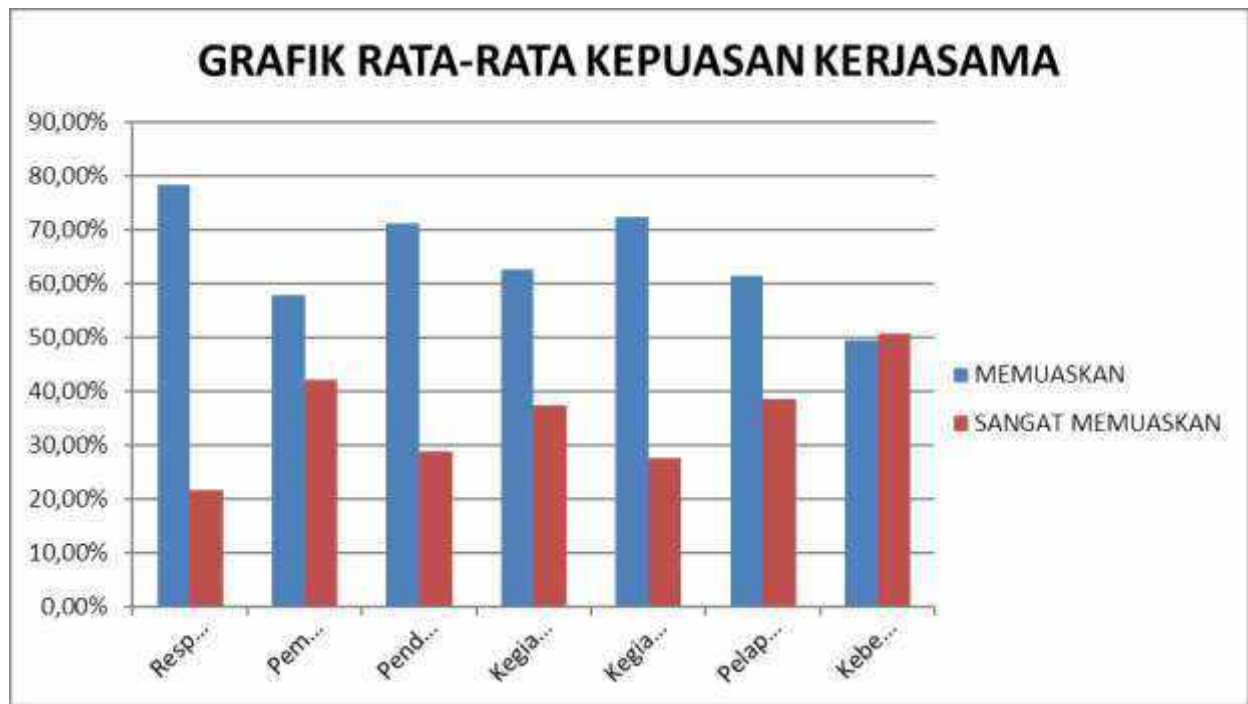
Tahun	Memuaskan (%)	Sangat Memuaskan (%)
2021	72,29	27,71

6. Kepuasan pelaporan hasil kegiatan intitusi untuk tahun 2021 memiliki nilai

Tahun	Memuaskan (%)	Sangat Memuaskan (%)
2021	61,45	38,55

7. Kepuasan keberlanjutan kerjasama antar tintitusi untuk tahun 2021 memiliki nilai

Tahun	Memuaskan (%)	Sangat Memuaskan (%)
2021	49,40	50,60



Berdasarkan hasil survey kepuasan Kerjasama yang telah dilaksanakan SPMI STIKes Pemkab Jombang didapatkan temuan-temuan yang bisa dijadikan umpan balik sebagai bahan evaluasi Institusi. Berikut umpan balik yang di temukan:

1. Perlu meningkatkan upaya tindak lanjut terhadap aplikasi hasil penelitian yang telah dijalankan

Dari umpan balik yang didapatkan kemudian akan dilalukan perbaikan dalam Rencana Tindak Lanjut. Berikut rencana tinjak lanjut yang bisa dilakukan instiusi:

1. Memberikan saran kepada peneliti untuk memberikan tindak lanjut secara berkala pada mitra kerjasama.